

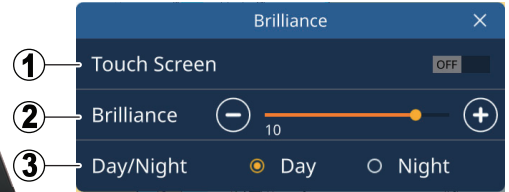
**Operational Overview**

**Power/Brilliance key and microSD card slots**

Peel the cover from the bottom to show:  
 microSD card slots (2 places)  
 Note: Insert cards on an angle towards the back of the unit.  
 Forced shut-down button



Power/Brilliance key  
 • Long press: Turn power on/off.  
 • Short press: Show the Brilliance settings pop up window. Adjust the brilliance.

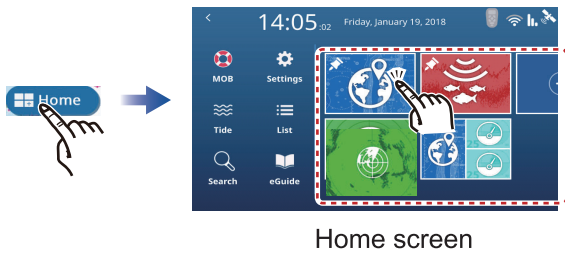


Brilliance settings pop up window

- ① Lock the touch screen.
- ② Adjust the screen brilliance.
- ③ Change the color scheme.

**How to select the displayed page**

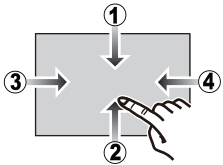
**Method 1: From the Home screen**



**Method 2: From the Quick Page list**



**Edge-swipe functions**



- ① Top edge of the screen, downwards: Shows the Quick Page list.
- ② Bottom edge of the screen, upwards: Shows the layered menu.
- ③ Left edge of the screen, rightwards: Shows the data boxes.
- ④ Right edge of the screen, leftwards: Shows the slide-out menu.

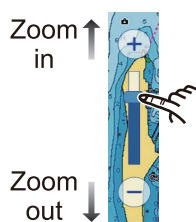
**Chart Plotter**

**Zoom in/Zoom out**

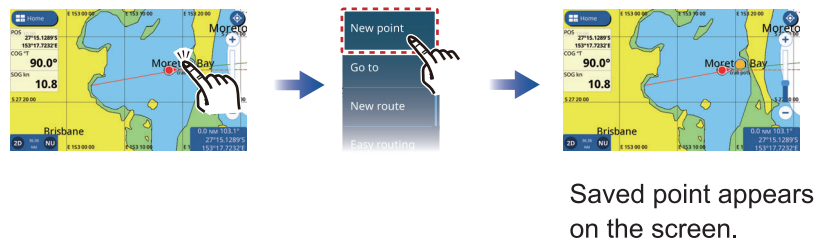
**Method 1: Screen-pinch**



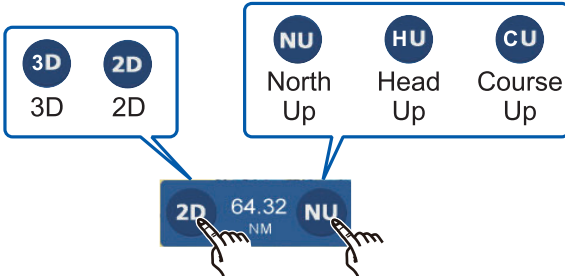
**Method 2: Slide bar**



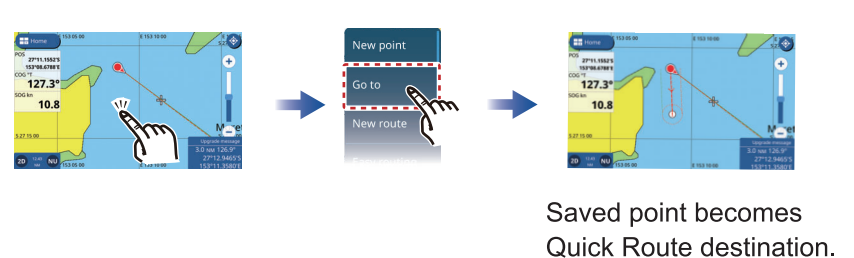
**Point Creation**



**Changing the display orientation**



**Quick Route Creation**



## Planned Route Creation



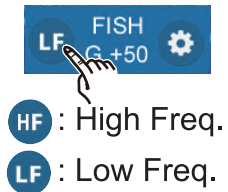
## Radar

### Standby/Transmit

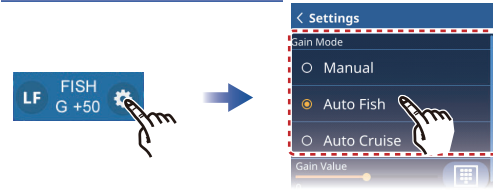


## Fish Finder

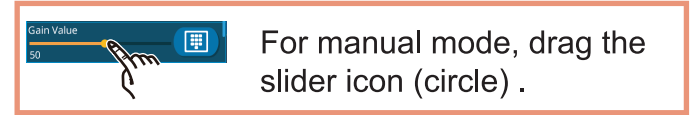
### Frequency Selection



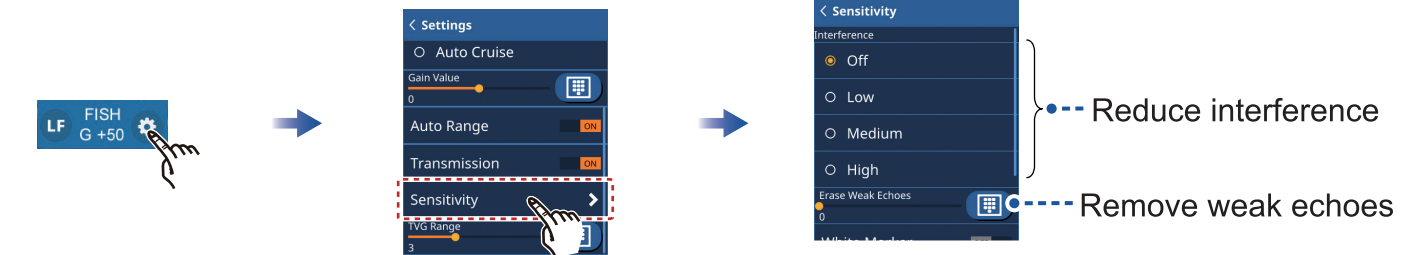
### Gain mode selection



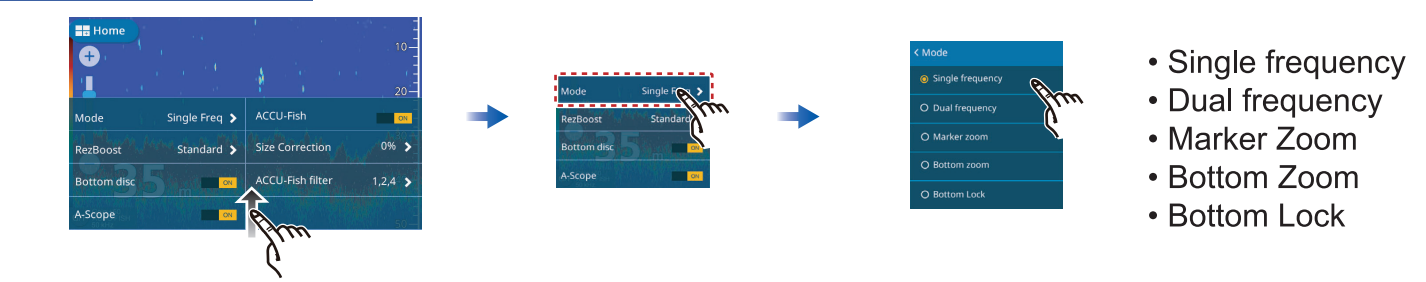
Auto modes: Tap [Auto Fishing] or [Auto Cruise].  
 Manual mode: Tap [Manual].



### Echo Adjustments



### Display mode selection



## Instruments

### Instrument selection



## Présentation des fonctions

### Touche « Power/Brilliance » et fentes pour carte microSD

Retirez le cache depuis le bas pour découvrir :

Fentes pour carte microSD (2 emplacements)  
Remarque : insérez les cartes selon un angle vers l'arrière de l'unité.

Bouton d'arrêt forcé

Touche « Power/Brilliance »

- Pression longue : met l'équipement sous/hors tension.
- Pression courte : affiche la fenêtre pop-up de réglage « Brilliance ». Règle la brillance.

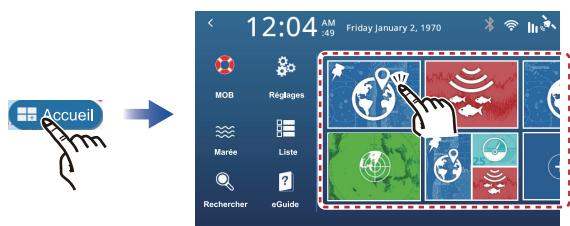


Fenêtre pop-up de réglage « Brilliance »

- ① Verrouille l'écran tactile.
- ② Règle la brillance de l'écran.
- ③ Modifie la couleur.

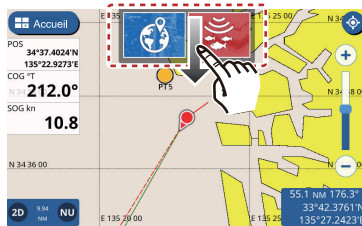
### Sélection de la page affichée

Méthode 1 : depuis l'écran Home.



Écran Home

Méthode 2 : depuis la liste « Quick Page »

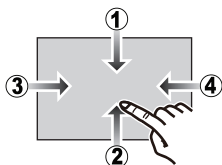


Liste « Quick Page »\*



\* : pages « épinglées » avec l'outil épingle (📌) depuis l'écran Home.

### Fonctions de balayage de l'écran

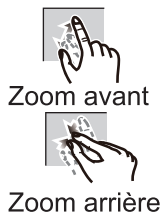


- ① Côté supérieur de l'écran, vers le bas : affiche la liste « Quick Page »
- ② Côté inférieur de l'écran, vers le haut : affiche le menu « Layer ».
- ③ Côté gauche de l'écran, vers la droite : affiche les zones de données.
- ④ Côté droit de l'écran, vers la gauche : affiche le menu « Slide-out ».

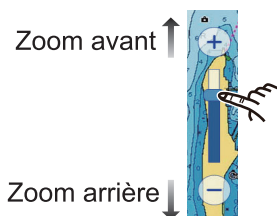
## Traceur

### Zoom avant/Zoom arrière

Méthode 1 : pincement sur l'écran



Méthode 2 : curseur

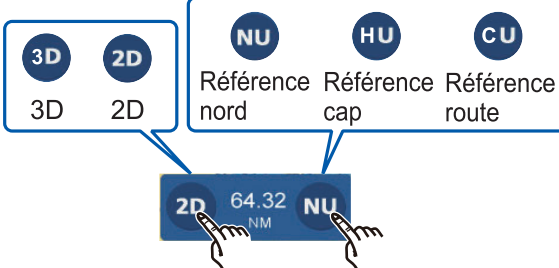


### Création d'un point



Le point sauvegardé s'affiche à l'écran.

### Modification de l'orientation de l'affichage

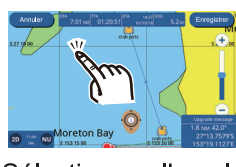
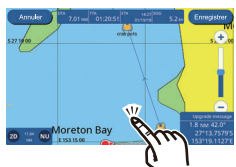


### Création d'une « Quick Route »



Le point sauvegardé devient la destination « Quick Route ».

## Création d'une « Planned Route »



Répétez l'opération

Sélectionnez l'emplacement du prochain waypoint.



Sélectionnez « Save route » après avoir saisi le waypoint final.

## Radar

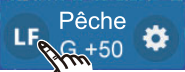
### Veille/Transmission



**TX** : Transmission  
**TX** : Mode veille

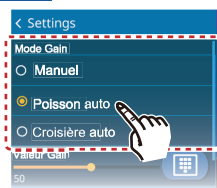
## Sondeur

### Sélection d'une fréquence



**HF** : Haute Fréq.  
**LF** : Basse Fréq.

### Sélection du mode Gain



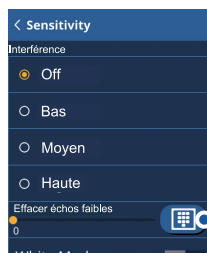
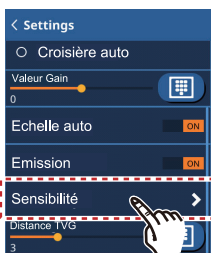
Modes Auto : sélectionnez [Auto Fishing] ou [Auto Cruise].

Mode Manuel : sélectionnez [Manual].



Pour le mode manuel, faites glisser l'icône du curseur (cercle).

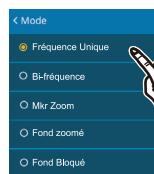
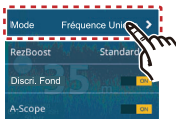
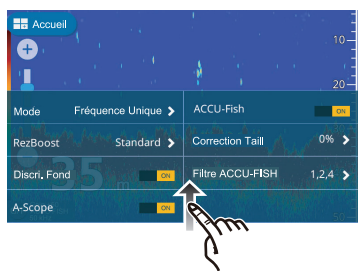
### Réglages de l'écho



— Réduit les interférences

— Supprime les échos de faible intensité

### Sélection du mode d'affichage



- Mono-fréquence
- Bi-fréquence
- Zoom sur Marqueur
- Zoom Fond
- Verrouillage de Fond

## Instruments

### Sélection des instruments



Répétez l'opération (jusqu'à 7 pages disponibles)

**Descripción general de funcionamiento**

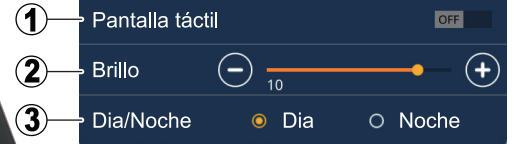
**Tecla de encendido/brillo y ranuras para tarjetas microSD**

Levante la tapa desde abajo para ver:

Dos ranuras para tarjetas microSD.  
Nota: Inserte las tarjetas en ángulo hacia la parte posterior de la unidad.  
Botón para forzar el apagado

Tecla de encendido/brillo

- Pulsación larga: enciende y apaga el equipo.
- Pulsación corta: muestra la ventana emergente de ajuste de brillo.  
Ajusta el brillo.



Ventana emergente de ajuste de brillo

- 1 Bloquear la pantalla táctil.
- 2 Ajustar el brillo de la pantalla.
- 3 Cambiar el esquema de color.

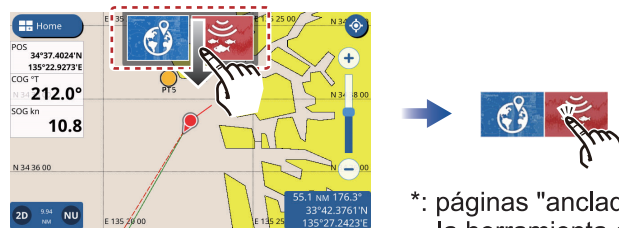
**Cómo seleccionar la página mostrada**

**Método 1: desde la pantalla de inicio**



Pantalla de inicio

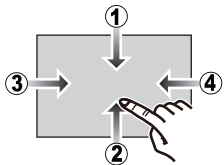
**Método 2: desde la lista de páginas rápidas**



Lista de páginas rápidas\*

\*: páginas "ancladas" mediante la herramienta de chincheta (📌) de la pantalla de inicio.

**Deslizamiento desde el borde para realizar funciones específicas**



- 1 Del borde superior de la pantalla hacia abajo: muestra la lista de páginas rápidas.
- 2 Del borde inferior de la pantalla hacia arriba: muestra el menú de capas.
- 3 Del borde izquierdo de la pantalla hacia la derecha: muestra los cuadros de datos.
- 4 Del borde derecho de la pantalla hacia la izquierda: muestra el menú emergente.

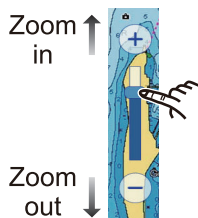
**Plóter de cartas**

**Zoom in/Zoom out**

Método 1:  
pellizcar la pantalla



Método 2:  
barra deslizante



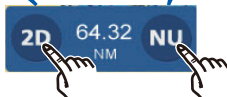
**Creación de puntos**



El punto guardado aparecerá en la pantalla.

**Cambio de la orientación de la presentación**

- 3D 3D
- 2D 2D
- NU Norte arriba
- HU Rumbo arriba
- CU Curso arriba

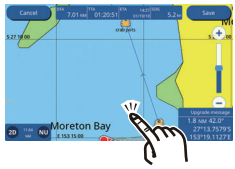


**Creación de rutas rápidas**



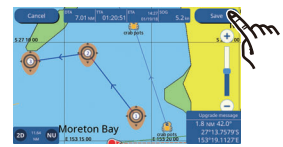
El punto guardado se convertirá en el destino de la ruta rápida.

## Creación de rutas planificadas



Toque la ubicación del siguiente waypoint.

Repetir



Una vez introducido el waypoint final, toque el botón de guardar ruta.

## Radar

### Espera/transmisión



**TX** : transmitiendo  
**TX** : en espera

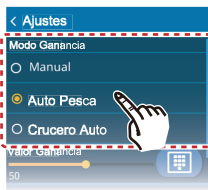
## Sonda de pesca

### Selección de frecuencia



**HF** : Frec. Alta  
**LF** : Frec. Baja

### Selección del modo de ganancia



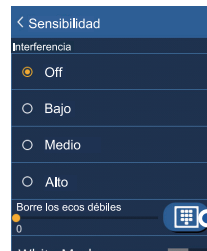
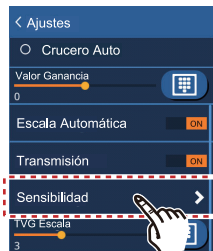
Modos automáticos: toque [Auto Pesquero] o [Auto Crucero].

Modo manual: toque [Manual].



En el modo manual, arrastre el control deslizante (círculo).

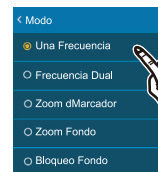
### Ajustes de eco



Reducir interferencias

Eliminar ecos débiles

### Selección del modo de presentación



- Frecuencia única
- Frecuencia dual
- Zoom con marcador
- Zoom del fondo
- Enganche del fondo

## Instrumentos

### Selección de instrumentos



Repetir  
(Hasta 7 páginas disponibles)