

Alarm Icons

- : Fish alarm
- : Speed alarm
- : Arrival alarm
- : Voltage alarm (High)
- : Voltage alarm (Low)

Gain Setting

G: 0.0 - 10 (Auto Gain: Off)
 G: AF (Auto Gain: Fishing)
 G: AC (Auto Gain: Cruising)


Display mode

Picture advance speed

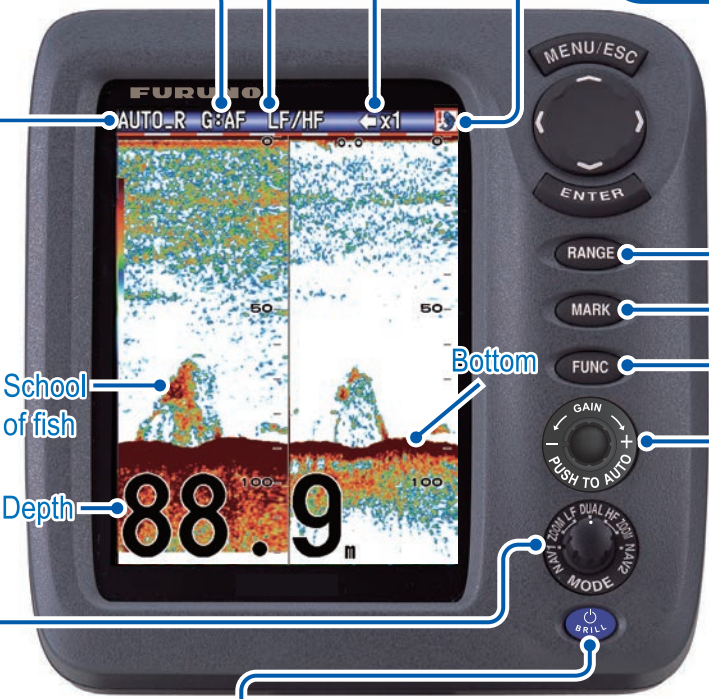
Range Setting

AUTO_R (Auto Range)
 MAN_R (Manual Range)

How to select a display mode



From left,
 NAV1: Navigation 1
 ZOOM: Low freq. zoom display mode (BL-LF, BZ-LF, MZ-LF)
 LF: Low freq. single display mode (LF)
 DUAL: Low/High freq. dual display mode (LF/HF)
 HF: High freq. single display mode (HF)
 ZOOM: High freq. zoom display mode (BL-HF, BZ-HF, MZ-HF)
 NAV2: Navigation 2



How to choose a range

(NA: When bottom discrimination function is used)

RANGE → [Range List: 15ft, 30ft, 60ft, 120ft, 200ft, 400ft, 600ft, 1000ft] → [Auto/Manual] → [ENTER] → Range is automatically changed.

Select a range mode. → [Manual] → [ENTER] → Manually select a range.

FUNCTION key

How to open the pre-set window

Short press FUNC → [Pic. Advance List: x4, x2, 1/2, 1/4, 1/8, 1/16, Stop] → [ENTER] → Adjust setting(s).

Default setting

How to register an item for instant display

Long press FUNC → [FUNC Key List: Shift, Interference, Clutter, Color Erase, White Line, White Marker, WPT List, Bottom Zone, TVG, Fish Symbols] → [ENTER] → Choose item from list.

How to adjust the brilliance

Short press BRILL → [Brill Menu: 9, Min, Max] → [ENTER] → Adjust brilliance.

(Long press: Turn off the power)

How to adjust the gain

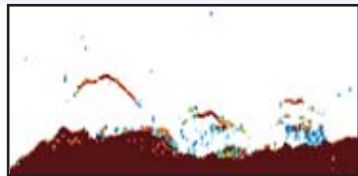
Press the center button → [Auto Gain Menu: Fishing, Cruising, Off, Offset 0, Min, Max] → [ENTER] → Select mode. → [ENTER] → Gain is automatically adjusted.

[Off] → [ENTER] → Adjust gain manually.

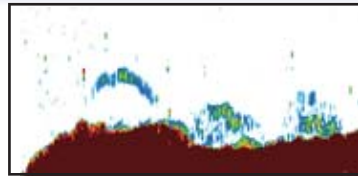
How to raise the echo resolution

(Requires RezBoost™ capable transducer.)

How to open [RezBoost] menu



RezBoost™: Enhanced



RezBoost™: Standard

How to display fish size

(Requires ACCU-FISH™ capable transducer.)

How to open [ACCU-FISH] menu



102 →

Fish Size/Depth
(Selectable with [Fish Info])
- Size of number can be changed with [Depth Size]



Fish Symbols (Selectable from 4 types)

- The mark size changes with fish size.

	Striped	Solid	Circle	Square
Large fish size (more than 50 cm or more than 20 inches)				
Small fish size (10 to 49 cm, or 4 to 19 inches)				

How to register a waypoint

(Requires position-fixing equipment.)



Use arrow pads to set the cross cursor where desired.

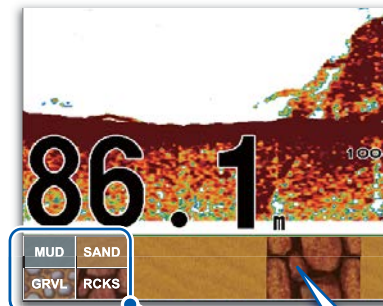
Bottom Discrimination

(Requires bottom discrimination capable transducer.)

How to open [Bottom Disc.] menu



Graphic Display

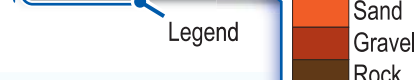
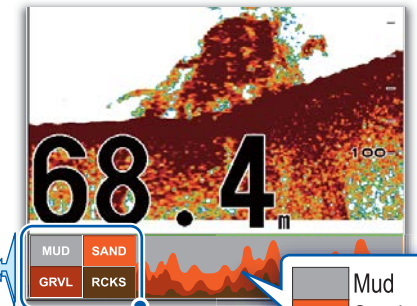


Example of [Bottom Disc.] menu setting

- Bottom Disc.: Graphic
- Legend: On

Displays the most probable bottom sediment.

Probability Display

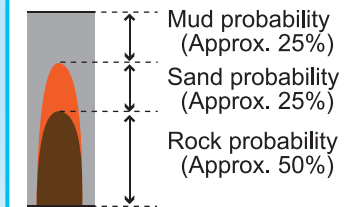


Example of [Bottom Disc.] menu setting

- Bottom Disc.: Probability
- Legend: On

Displays bottom data in graph form.

Graph explanation



Ce guide décrit les procédures d'utilisation de base de cet équipement. Pour obtenir des informations plus détaillées, veuillez consulter le Manuel d'utilisation. Tous les noms commerciaux, des marques déposées ou des marques de service appartenant à leurs détenteurs respectifs.

Réglage Gain

G : 0.0 - 10 (Auto Gain : Off)
(Désactivé)
G : AF (Auto Gain : Pêche)
G : AC (Auto Gain : Route)

Icônes d'alarmes

: Alarme de poissons
 : Alarme de vitesse
 : Alarme d'arrivée
 : Alarme de tension (élevée)
 : Alarme de tension (basse)

Mode d'affichage

Vitesse de défilement des images

Réglage de l'échelle

AUTO_R (Echelle Auto)
MAN_R (Echelle manuelle)

Sélection du mode d'affichage

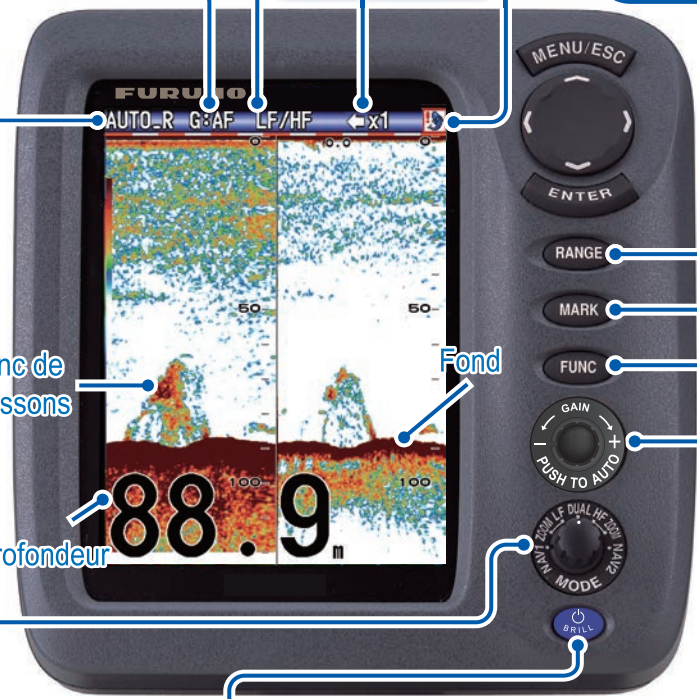
À partir de la gauche,

- NAV1: Navigation 1
- ZOOM: Mode d'affichage zoom basse fréquence (BL-LF, BZ-LF, MZ-LF)
- LF: Mode d'affichage mono-fréquence basse (LF)
- DUAL: Mode d'affichage bi-fréquence basse/haute (LF/HF)
- HF: Mode d'affichage mono-fréquence haute (HF)
- ZOOM: Mode d'affichage zoom haute fréquence (BL-HF, BZ-HF, MZ-HF)
- NAV2: Navigation 2

Banc de poissons

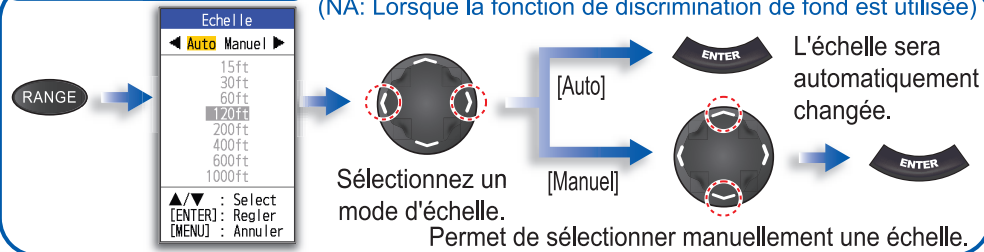
Fond

Profondeur



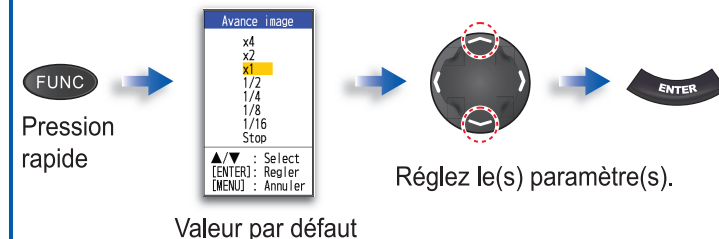
Choix d'une échelle

(NA: Lorsque la fonction de discrimination de fond est utilisée)

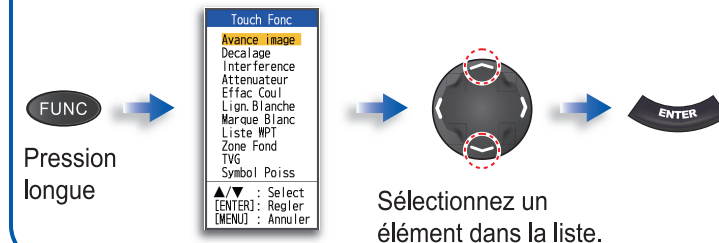


Touche de FONCTION

Ouverture de la fenêtre prédéfinie



Enregistrement de l'élément pour un affichage instantané



Réglage de la brillance

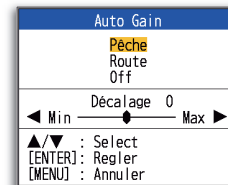
Pression rapide (Pression longue: Met l'équipement hors tension)



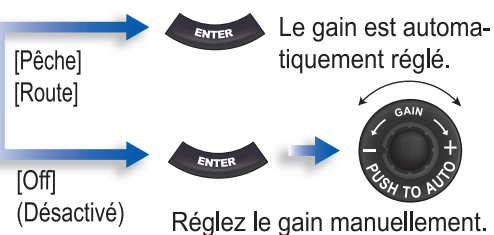
Appuyez sur ◀ ou sur ▶ pour régler la brillance.

Réglage du gain

Appuyez sur le bouton central.



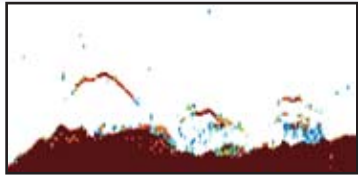
Sélectionnez un mode.



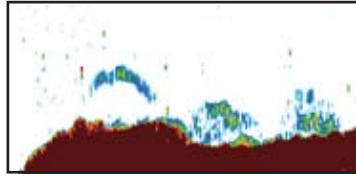
Comment augmenter la résolution d'écho

(Sonde compatible RezBoost™ nécessairess.)

Comment ouvrir le menu [RezBoost]



RezBoost™: Amélioré



RezBoost™: Standard

Affichage de la taille d'un poisson

(Exige une sonde qui prend en charge ACCU-FISH™.)

Ouverture du menu [ACCU-FISH]



102 → Taille poisson/Profondeur (sélectionnable avec [Info Pois])
- La taille du nombre peut être modifiée avec [Dim Prof.]

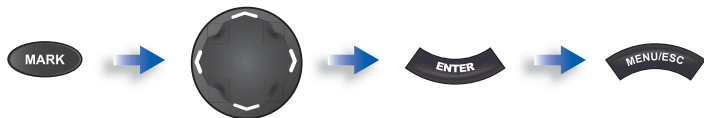


Symbol Poiss (4 choix possibles)
- La taille de la marque change en fonction de la taille du poisson.

	Rayé	Solides	Cercle	Carré
Poisson grande taille (plus de 50 cm ou plus de 20 pouces)				
Poisson petite taille (10 à 49 cm, ou 4 à 19 pouces)				

Enregistrement d'un waypoint

(La connexion de l'équipement de navigation est obligatoire.)



Utilisez les flèches pour placer le curseur à réticule à l'endroit souhaité.

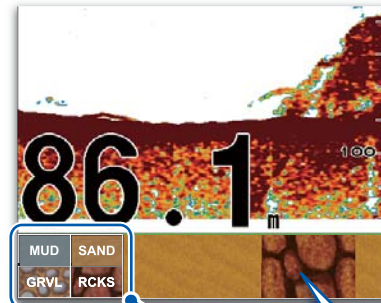
Discrimination du fond

(Exige une sonde qui prend en charge la discrimination de fond.)

Ouverture du menu [Discrim Fond]



Affichage graphique



Légende

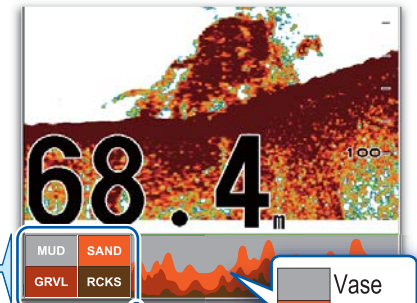


Exemple de réglage du menu [Discrim Fond]

- Discrim Fond : Icône (Graphique)
- Légende : On (Activée)

Affiche le sédiment de fond le plus probable.

Affichage de la probabilité



Légende

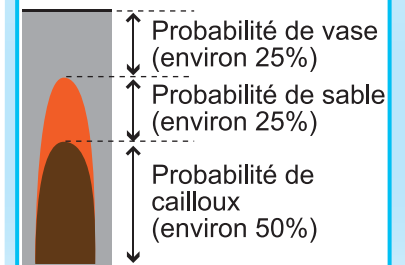


Exemple de réglage du menu [Discrim Fond]

- Discrim Fond : Proba. (Probabilité)
- Légende : On (Activée)

Affiche les données relatives au fond sous forme graphique.

Explication des graphiques



Ajuste de ganancia

G:0.0 - 10 (Auto Gan: Off)
G:AF (Auto Gan: Pesca)
G:AC (Auto Gan: Crucero)

Iconos de alarma

: Alarma de pesca
 : Alarma de arribada
 : Alarma de voltaje (alta)
 : Alarma de voltaje (baja)
 : Alarma de velocidad

Modo de presentación

Velocidad de avance de la imagen

Cómo elegir una escala

(NA: cuando se utiliza la función de discriminación de fondo)

La escala cambiará automáticamente.

Seleccione una escala manualmente.

Escala

- Auto Manual
- 15ft
- 30ft
- 60ft
- 120ft
- 200ft
- 400ft
- 600ft
- 1000ft

▲▼ : Selec
 [ENTER] : Fijar
 [MENU] : Anular

RANGE → [Auto] → ENTER → [Manual] → ENTER

Ajuste de escala

AUTO_R (Escala auto.)
MAN_R (Escala manual)

Cómo seleccionar el modo de presentación

De izquierda a derecha:

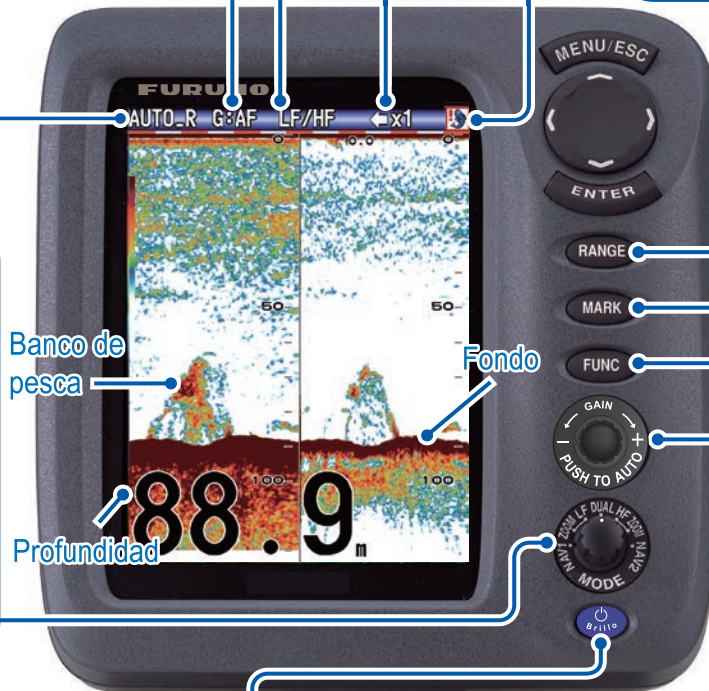
- NAV1: navegación 1
- ZOOM: modo de presentación de zoom de baja frecuencia (BL-LF, BZ-LF, MZ-LF)
- LF: modo de presentación único de baja frecuencia (LF)
- DUAL: modo de presentación dual de alta/baja frecuencia (LF/HF)
- HF: modo de presentación único de alta frecuencia (HF)
- ZOOM: modo de presentación de zoom de alta frecuencia (BL-HF, BZ-HF, MZ-HF)
- NAV2: navegación 2



Banco de pesca

Fondo

Profundidad



Tecla FUNC

Cómo abrir la ventana predeterminada

Pulsación corta

Avance Imag

- x4
- x2
- x1
- 1/2
- 1/4
- 1/8
- 1/16
- Stop

▲▼ : Selec
 [ENTER] : Fijar
 [MENU] : Anular

FUNC → [x1] → ENTER → Ajuste los valores.

Ajuste predeterminado

Cómo registrar el elemento para su presentación instantánea

Pulsación larga

Tecla FUNC

- Avance Imag
- Desvío
- Interferencia
- Parásitos
- Borrar Color
- Línea Blanca
- Marca Blanca
- Lista WP1
- Área Profund
- TVG
- Símbolo Pez

▲▼ : Selec
 [ENTER] : Fijar
 [MENU] : Anular

FUNC → [Desvío] → ENTER → Elija un elemento de la lista.

Cómo ajustar el brillo

Pulsación corta (Pulsación larga: apaga el equipo)

Brillo

9 | Min Max

Pulse ◀ o ▶ para ajustar el brillo.

Cómo ajustar la ganancia

Pulse el botón central.

Auto Gan

- Pesca
- Crucero
- Off

Correccion 0

◀ Min Max ▶

▲▼ : Selec
 [ENTER] : Fijar
 [MENU] : Anular

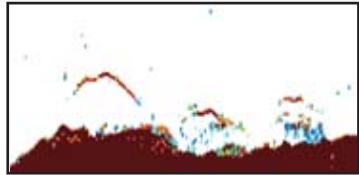
Seleccione el modo.

[Pesca] → ENTER → La ganancia se ajusta automáticamente.
 [Crucero] → ENTER → Ajuste la ganancia manualmente.
 [Off] → ENTER →

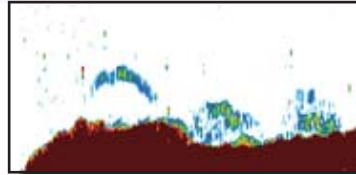
Cómo aumentar la resolución del eco

(Requiere un transductor compatible con RezBoost™.)

Cómo abrir el menú [RezBoost]



RezBoost™: Mejorado (Enhanced)



RezBoost™: Estándar (Standard)

Cómo mostrar el tamaño de los peces

(Requiere un transductor compatible con ACCU-FISH™.)

Cómo abrir el menú [ACCU-FISH]



102 → Tamaño/Profundidad del pez
(Se puede seleccionar en [Informa. pez])
- El número se puede cambiar en [Tamaño Prof.].

↓
Símbolo Pez (se pueden seleccionar cuatro tipos)
- El tamaño de la marca varía según el tamaño del pez.

	Rayado	Sólido	Círculo	Cuadrado
Tamaño de pez grande (más de 50 cm o más de 20 pulg.)				
Tamaño de pez pequeño (de 10 a 49 cm o de 4 a 19 pulg.)				

Cómo registrar un waypoint

(Requiere conexión a un equipo de navegación)



Utilice las teclas de flecha para colocar la cruz del cursor en el lugar deseado.

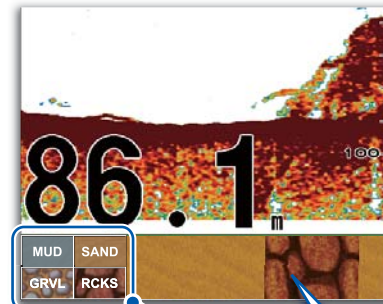
Discriminación del fondo

(Requiere un transductor compatible con la discriminación del fondo.)

Cómo abrir el menú [Disc. Fondo]



Pantalla de presentación gráfica



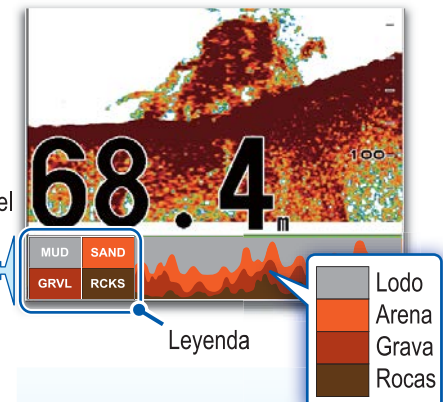
Rocas Grava Arena Lodo

Ejemplo de ajuste del menú [Disc. Fondo]

- Disc. Fondo: Gráfico
- Leyenda: On

Muestra el sedimento del fondo más probable.

Pantalla de probabilidad

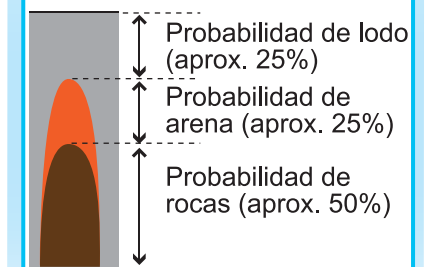


Ejemplo de ajuste del menú [Disc. Fondo]

- Disc. Fondo: Probabilidad
- Leyenda: On

Muestra los datos del fondo en forma de gráfico.

Explicación del gráfico



Der Zweck dieser Anleitung besteht darin, die grundlegende Bedienung dieses Geräts zu erläutern. Weitere Informationen entnehmen Sie bitte dem Benutzerhandbuch.

Alle Marken- und Produktnamen sind Marken, eingetragene Marken oder Servicemarken ihrer jeweiligen Eigentümer.

Alarmsymbole

- : Fisch-Alarme
- : Geschwindigkeitsalarm
- : Ankunftsalarm
- : Hochspannungsalarm
- : Niedrigspannungsalarm

Verstärkungseinstellung

G:0.0 - 10 (Auto Verstärkung: Aus)
 G:AF (Auto Verstärkung: Fischen)
 G:AC (Auto Verstärkung: Marschfahrt)

Display-Modus

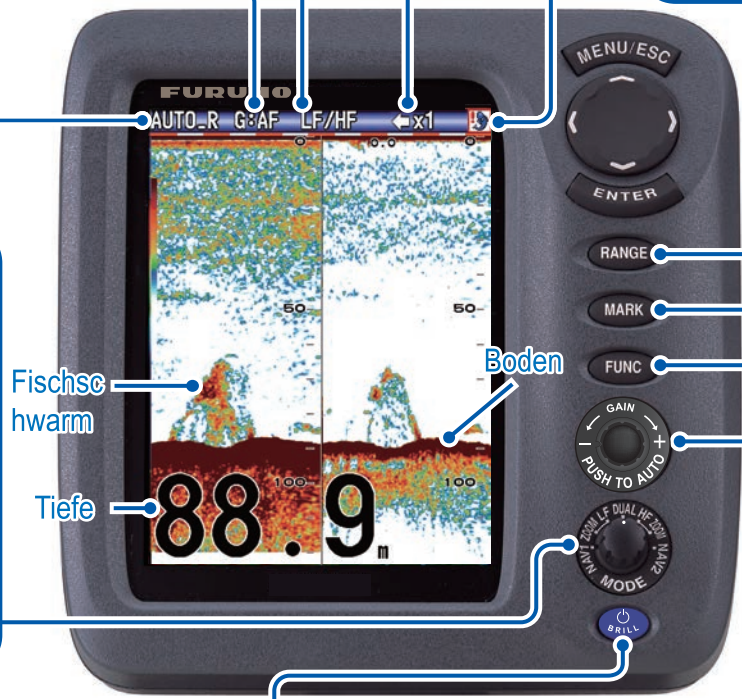
Bildlaufgeschwindigkeit

Entfernungseinstellung

AUTO_R (Auto Bereich)
 MAN_R (Manuell Bereich)

Auswahl eines Displaymodus

Von links,
 NAV1:Navigation 1
 ZOOM:Niedrigfrequenz-Zoomdisplaymodus (BL-LF, BZ-LF, MZ-LF)
 LF:Niedrigfrequenz-Einzel-Displaymodus (LF)
 DUAL:Niedrig-/Hochfrequenz-Dual-Displaymodus (LF/HF)
 HF:Hochfrequenz-Einzel-Displaymodus (HF)
 ZOOM:Hochfrequenz-Zoomdisplaymodus (BL-HF, BZ-HF, MZ-HF)
 NAV2:Navigation 2



Auswahl einer Entfernung

(NA: Wenn Boden-Diskriminierung verwendet wird)

RANGE → Bereich (Auto/Manuell) → Auswahl eines entfernungsmodus. → [Auto] → Entfernung wird automatisch geändert. → [Manuell] → Manuelle Auswahl der Entfernung. → [ENTER]

Funktionstaste

Öffnen des Voreinstellungsfensters

FUNC → Kurz drücken → Bildvorlauf (x4, x2, x1, 1/2, 1/4, 1/8, 1/16, Stop) → Einstellung(en) anpassen. → [ENTER]

Auswählen des Elements für sofortige Wiedergabe

FUNC → Lang drücken → FUNC-Taste (Bildvorlauf, Unschr., Störung, Enttrobung, Lösche Farbe, Weisse Linie, Weissmarker, WPT Liste, Bodenbereich, Tiefenverst., Fischsymbole) → Element aus Liste auswählen. → [ENTER]

Anpassen der Helligkeit

BRILL → Helligkeit (Min/Max) → Kurz drücken (Lang drücken: Gerät ausschalten) → Helligkeit anpassen. → [ENTER]

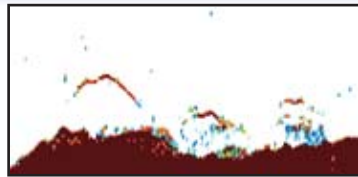
Anpassen der Verstärkung

GAIN → Auto Verstärkung (Fischen, Marschfahrt, Aus) → Modus auswählen. → [Aus] → Verstärkung wird automatisch angepasst. → Verstärkung manuell einstellen. → [ENTER]

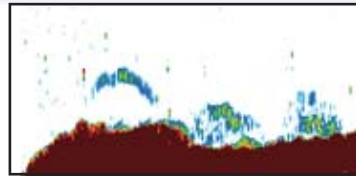
Auflösung des Echos einstellen

(Erfordert einen RezBoot fähigen Geber.)

Öffnen des [RezBoost] Menue



RezBoost™ : Erweitert



RezBoost™ : Standard

Anzeige der Fischgröße

(Erfordert Transducer, der ACCU-FISH™ unterstützt.)

Öffnen des [ACCU-FISH]-Menüs



102 → Fischgröße/Tiefe (Auswählbar mit [Fisch Info])

- Größe oder Anzahl kann mit [Tiefengr.] geändert werden



Fischsymbole (4 Typen zur Auswahl)
- Die Größe der Markierung ändert sich mit der Fischgröße.

	Gestreift	Solide	Kreis	Quadrat
Großes Fischsymbol (mehr als 50 cm oder 20 Zoll)				
Kleines Fischsymbol (10 bis 49 cm, oder 4 bis 19 Zoll)				

Registrieren eines Wegpunkts

(Anschluss von Navigationsgerät erforderlich.)

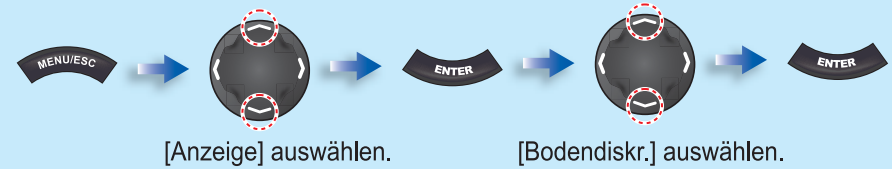


Den Cursor mit den Pfeiltasten an die gewünschte Stelle setzen.

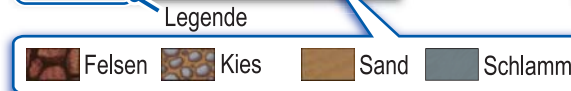
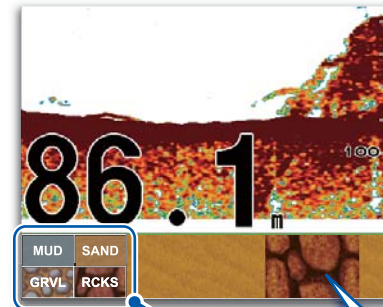
Boden-Diskriminierung

(Erfordert Transducer, der Boden-Diskriminierung unterstützt.)

Öffnen des [Bodendiskr.]-Menüs



Grafische Anzeige

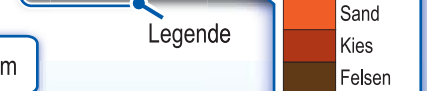
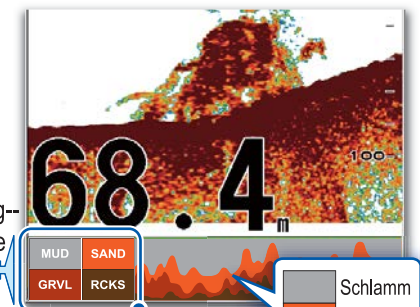


Beispiel für [Bodendiskr.]-MenüEinstellung

- Bodendiskr.: Grafik
- Legende : Ein

Zeigt das wahrscheinlichste Bodensediment an.

Wahrscheinlichkeitsanzeige

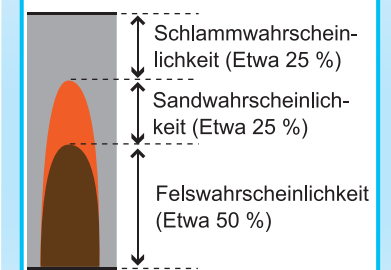


Beispiel für [Bodendiskr.]-MenüEinstellung

- Bodendiskr.: Moeglichkeit
- Legende : Ein

Zeigt Bodendaten in Form eines Graphen an.

Erläuterung des Graphen



Italiano

Modello

FCV-628/FCV-588 Guida per l'operatore

Come scegliere una scala

(NA: uso della funzione di discriminazione del fondale)

Selezionare un tipo di scala.

Selezionare manualmente una scala.

La scala verrà modificata automaticamente.

Tasto FUNZIONE

Come aprire la finestra di preimpostazione

Pressione breve

Regolare le impostazioni.

Impostazione predefinita

Come registrare una voce per la visualizzazione immediata

Pressione prolungata

Scegliere la voce dall'elenco.

Icone di allarme

- : Allarme di arrivo
- : Allarme pesce
- : Allarme tensione (alta)
- : Allarme tensione (bassa)
- : Allarme velocità

Impostazione del guadagno

G : 0.0 - 10 (Auto Guad.: Spento)
 G : AF (Auto Guad.: Pesca)
 G : AC (Auto Guad.: Crociera)

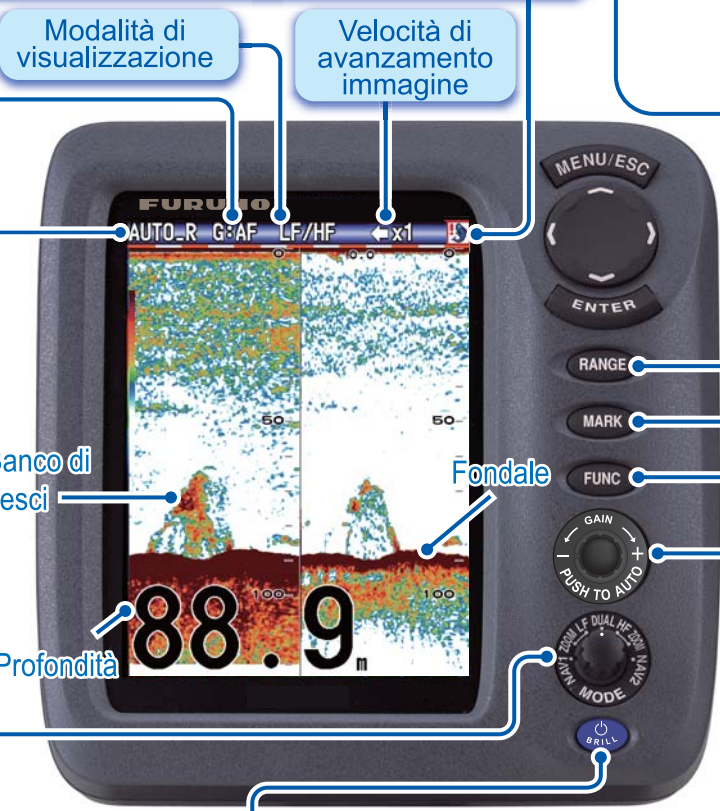
Impostazione della scala

AUTO_R (Scala automatica)
 MAN_R (Scala manuale)

Come selezionare la modalità di visualizzazione

Da sinistra:

- NAV1 : Navigazione 1
- ZOOM : Mod. visualizzazione zoom a bassa freq. (BL-LF, BZ-LF, MZ-LF)
- LF : Mod. visualizzazione singola a bassa freq. (LF)
- DUAL : Mod. visualizzazione doppia a bassa/alta freq. (LF/HF)
- HF : Mod. visualizzazione singola ad alta freq. (HF)
- ZOOM : Mod. visualizzazione zoom ad alta freq. (BL-HF, BZ-HF, MZ-HF)
- NAV2 : Navigazione 2



Come regolare la luminosità

Pressione breve (Pressione prolungata: spegne il dispositivo)

Premere ◀ o ▶ per regolare la luminosità.

Come regolare il guadagno

Premere il pulsante centrale.

Selezionare la modalità.

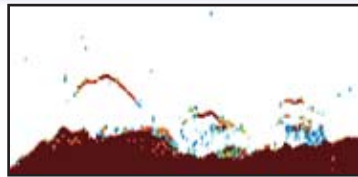
Regolare manualmente il guadagno.

Il guadagno viene regolato automaticamente.

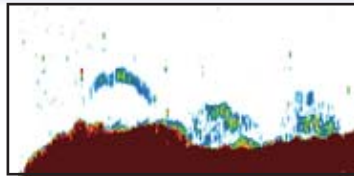
Come aumentare la risoluzione dell'eco

(E' richiesto un trasduttore che supporti la funzione RezBoost™.)

Come aprire il menù [RezBoost]



RezBoost™: Ampliata



RezBoost™: Normale

Come visualizzare la dimensione dei pesci

(Richiede un trasduttore che supporti ACCU-FISH™.)

Come aprire il menù [ACCU-FISH]



102



Dimensione pesce/Profondità (selezionabile con [Pesce Info.])
- La dimensione in numeri può essere modificata con [Caratteri]

Symbol.Pesce (selezionabile tra 4 tipi)
- La dimensione del marker cambia in base alla dimensione del pesce.

	Striato	Solido	Cerchio	Quadrato
Pesci grandi (maggiore di 50cm 20")				
Pesci piccoli (10-49cm/ 4-19")				

Come registrare un waypoint

(Richiede la connessione di un'apparecchiatura di navigazione)



Utilizzare i tasti freccia per posizionare il cursore a croce nel punto desiderato.

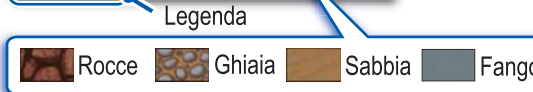
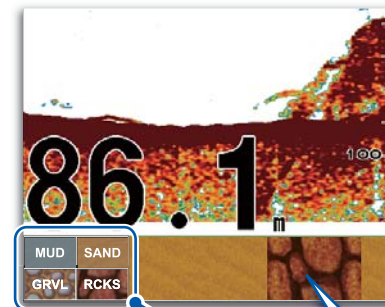
Discriminazione del fondale

(Richiede un trasduttore che supporti la discriminazione del fondale.)

Come aprire il menù [Fondo Disc.]



Visualizzazione grafica

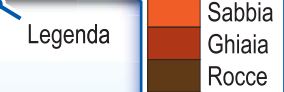
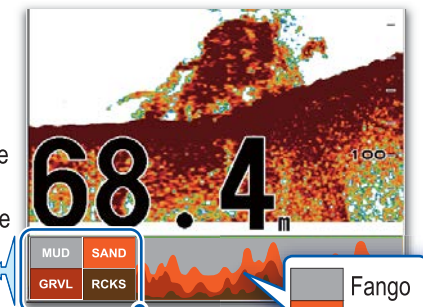


Esempio di impostazione del menù [Disc. basso]

- Disc. basso: Grafico
- Legenda: Sì (Attiva)

Visualizza il sedimento del fondale più probabile

Visualizzazione probabilità

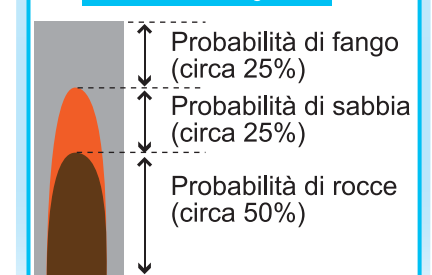


Esempio di impostazione del menù [Disc. basso]

- Disc. basso: Probabilità
- Legenda: Sì (Attiva)

Visualizza i dati del fondale sotto forma di grafico.

Descrizione del grafico



Este guia fornece os procedimentos básicos da operação deste equipamento. Para informação detalhada, consulte o Manual do Operador.

As marcas e nomes de produtos mencionados neste guia são marcas comerciais, marcas comerciais registadas ou marcas de serviço dos respetivos proprietários.

Definição de ganhos

- G:0.0 - 10 (Ganho Aut.: Deslig.)
- G:AF (Ganho Aut.: Pesca)ria
- G:AC (Ganho Aut.: Cruze)iro

Ícones de alarme

- : Alarme de chegada
- : Alarme de peixe
- : Alarme de tensão (Alta)
- : Alarme de tensão (Baixa)
- : Alarme de velocidade

Como escolher uma escala

(NA: Quando a função de discriminação de fundo é usada)

RANGE → [Distancia menu: Auto Manual, 15ft, 30ft, 60ft, 120ft, 200ft, 400ft, 600ft, 1000ft]

Selecione um modo de escala. [Auto] → [Manual]

Selecione uma escala manualmente.

A escala será alterada automaticamente.

Ajuste de escala

- AUTO_R (Escala automática)
- MAN_R (Escala manual)

Modo de Ecrã

Velocidade do avanço de imagens

Como selecionar o modo de exibição

Da esquerda,

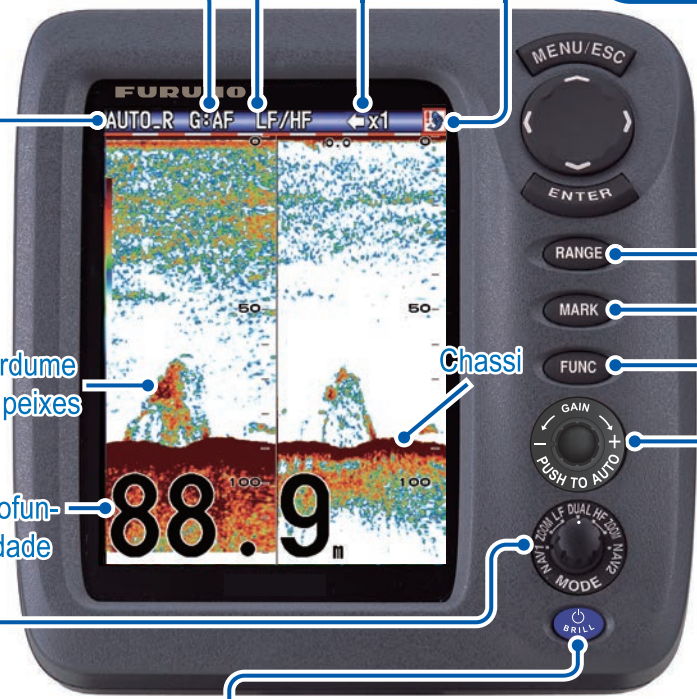
- NAV1: Navegação 1
- ZOOM: Modo de exibição de zoom de baixa freq. (BL-LF, BZ-LF, MZ-LF)
- LF: Modo de exibição de baixa freq. simples (LF)
- DUPLA: Modo de exibição de baixa/alta freq. dupla (LF/HF)
- HF: Modo de exibição de alta freq. simples (HF)
- ZOOM: Modo de exibição de zoom de alta freq. (BL-HF, BZ-HF, MZ-HF)
- NAV2: Navegação 2



Cardume de peixes

Chassi

Profundidade



Tecla FUNC

Como abrir a janela predefinida

FUNC → [Avanc. Imagem menu: x4, x2, x1, 1/2, 1/4, 1/8, 1/16, Zero]

Pressionamento

Ajustar configuração(ões).

Configuração padrão

Como registrar o item para exibição instantânea

FUNC → [Tecla FUNC menu: Avanc. Imagem, Deslocamento, Interference, Ruído, Apagar Cor, Linha Branca, Marc. Branco, Lista NPT, Zona Fundo, TVG, Simb. Peixe]

Pressionamento longo

Escolher item na lista.

Como ajustar o brilho

Pressionamento rápido (Pressionamento longo: desliga o aparelho)

Brilho [9 Min Max]

Pressione ◀ ou ▶ para ajustar o brilho.

Como ajustar o ganho

Pressione o botão do centro.

Ganho Aut. [Pescaria, Cruzeiro, Deslig.]

Selecione modo. [Deslig.]

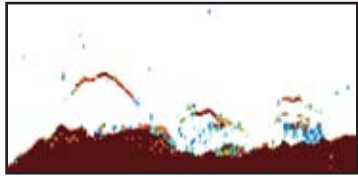
O ganho é ajustado automaticamente.

Ajustar ganho manualmente.

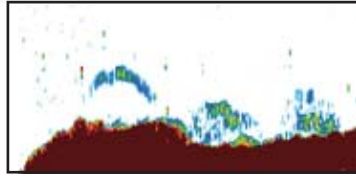
Como aumentar a resolução dos ecos

(Requer um transdutor com capacidade RezBoost™.)

Como abrir o menu [RezBoost].



RezBoost™: Enhanced



RezBoost™: Standard

Como exibir o tamanho do peixe

(Requer um transdutor que dê suporte a ACCU-FISH™.)

Como abrir o menu [ACCU-FISH]



102 → Tamanho/Profundidade do peixe (Selecionável com [Inf do peixe])
 - O tamanho do número pode ser alterado com [Prof.] (Profundidade)



Símb. Peixe (Selecionável entre 4 tipos)
 - O tamanho da marca muda com o tamanho do peixe.

	Listrado	Sólido	Círculo	Quadrado
Tamanho de peixe grande (mais de 50 cm ou mais de 20 polegadas)				
Tamanho de peixe pequeno (10 a 49 cm ou 4 a 19 polegadas)				

Como registrar um waypoint

(É necessária a conexão de equipamento de navegação.)



Use teclas de seta para definir o cursor em formato de cruz onde desejado.

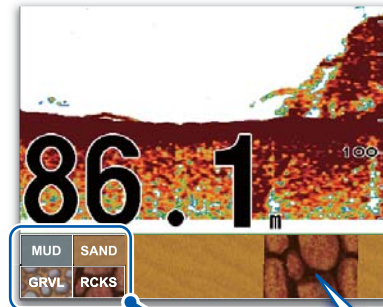
Discriminação do Fundo

(Requer um transdutor que dê suporte à discriminação de fundo.)

Como abrir o menu [Disc. Fundo]



Tela analógica

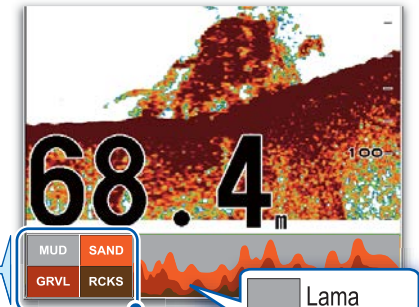


Legenda

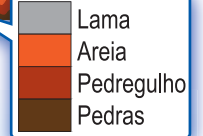


Coluna de exibição de discriminador de fundo

Tela de probabilidade



Legenda



Exemplo de configuração de menu [Disc. Fundo]

- Disc. Fundo: Gráfico
- Legenda : Ligado

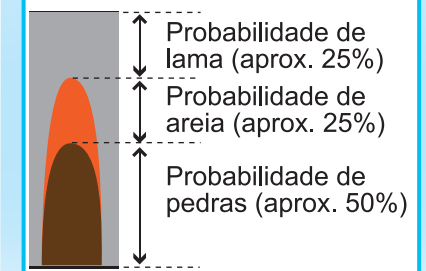
Exibe o sedimento de fundo mais provável.

Exemplo de configuração de menu [Disc. Fundo]

- Disc. Fundo: Probabilidade
- Legenda : Ligado

Exibe dados do fundo na forma gráfica.

Explicação do gráfico



Σκοπός αυτού του οδηγού είναι να προσφέρει τις βασικές γνώσεις για τη λειτουργία αυτού του εξοπλισμού. Για περισσότερες λεπτομέρειες, ανατρέξτε στις Οδηγίες Χρήστη. Όλες οι εμπορικές επωνυμίες και τα ονόματα προϊόντων είναι εμπορικά σήματα, σήματα κατατεθέντα ή σήματα υπηρεσιών των αντίστοιχων κατόχων τους.

Ρύθμιση Ευαισθησίας

- G:0.0 - 10** (Αυτόμ ρύθμιση ευαισθησίας: Off)
- G:AF** (Αυτόμ ρύθμιση ευαισθησίας: Ψάρεμα)
- G:AC** (Αυτόμ ρύθμιση ευαισθησίας: Ταξίδι)

Εικονίδια συναγερμού

- : Συναγερμός ψαριών
- : Συναγερμός τάσης (Υψηλή)
- : Συναγερμός ταχύτητας
- : Συναγερμός τάσης (Χαμηλή)

Λειτουργία Παρουσίασης Οθόνης

Ταχύτητα προώθησης εικόνας

Ρύθμιση εμβέλειας

- AUTO_R** (Αυτόμ εμβέλεια)
- MAN_R** (Χειροκίνητη εμβέλεια)

Πώς να επιλέξετε λειτουργία απεικόνισης

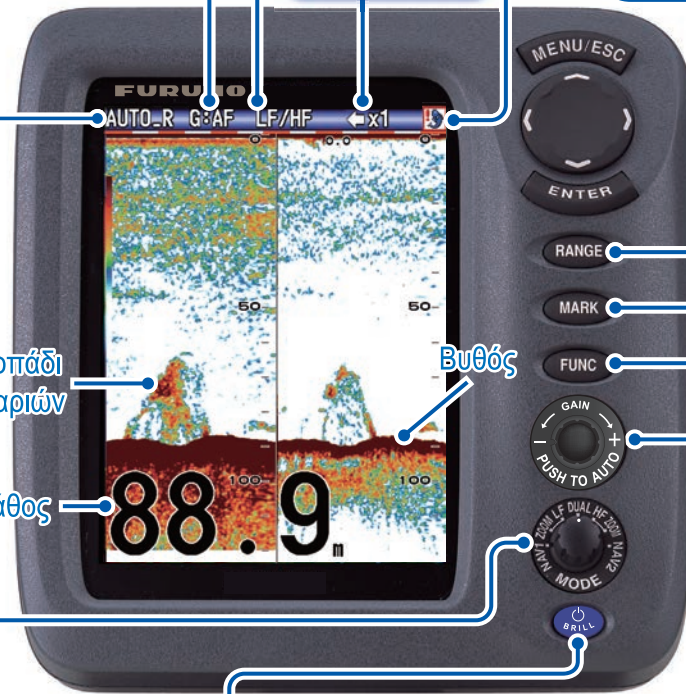
- Από αριστερά, NAV1: Πλοήγηση 1
- ZOOM: Χαμηλή συχν. λειτουργίας απεικόνισης μεγέθυνσης (BL-LF, BZ-LF, MZ-LF)
- LF: Χαμηλή συχν. λειτουργίας μονής απεικόνισης (LF)
- DUAL: Χαμηλή/Υψηλή συχν. λειτουργίας διπλής απεικόνισης (LF/HF)
- HF: Υψηλή συχν. λειτουργίας μονής απεικόνισης (HF)
- ZOOM: Υψηλή συχν. λειτουργίας απεικόνισης μεγέθυνσης (BL-HF, BZ-HF, MZ-HF)
- NAV2: Πλοήγηση 2



Κοπιάδι ψαριών

Βυθός

Βάθος



Πώς να επιλέξετε μια εμβέλεια

(Δεν ισχύει: Όταν χρησιμοποιείται η λειτουργία διάκρισης βυθού)

RANGE → [Κατάσταση] → [Αυτόμ] (Αυτόματα) / [Χειροκίνητο] (Χειροκίνητη) → ENTER → Η εμβέλεια θα αλλάξει αυτόματα.

Επιλέξτε μια λειτουργία εμβέλειας. Επιλέξτε μια λειτουργία εμβέλειας χειροκίνητα.

Πλήκτρο ΛΕΙΤΟΥΡΓΙΑΣ

Πώς να ανοίξετε το προεπιλεγμένο παράθυρο

FUNC → [Παράθυρο] → ENTER → Προσαρμογή ρυθμίσεων.

Σύντομο πάτημα → Προεπιλεγμένη ρύθμιση

Πώς να καταχωρήσετε το στοιχείο για άμεση προβολή

FUNC → [Λίστα] → ENTER → Επιλέξτε στοιχείο από τη λίστα.

Πώς να ρυθμίσετε τη φωτεινότητα

BRILL → [Φωτ. 9] → [Κουμπί] → Πατήστε < ή > για να ρυθμίσετε την φωτεινότητα.

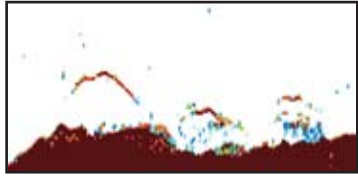
Πώς να ρυθμίσετε την ευαισθησία

GAIN → [Αυτόμ ρύθμιση ευαισθησίας] → [Ψάρεμα] / [Ταξίδι] / [Off] → ENTER → Η ευαισθησία ρυθμίζεται αυτόματα. Προσαρμόστε την ευαισθησία χειροκίνητα.

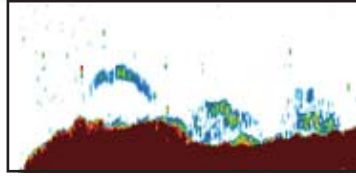
Πως να αυξήσετε την ανάλυση των στόχων

(Απαιτούντε αισθητήρες συμβατοί με το RezBoost™.)

Πως να ανοίξετε το μενού του [RezBoost]



RezBoost™: Ενισχυμένη



RezBoost™: Κανονική

Πως να εμφανίσετε το μέγεθος ψαριού

(Απαιτείται αισθητήριο που υποστηρίζει ACCU-FISH™.)

Πως να ανοίξετε το μενού [ACCU-FISH]



102



Μέγεθος ψαριού/Βάθος (Επιλέξιμο με [Πληρ.Ψαριού])
- Το μέγεθος του αριθμού μπορεί να αλλάξει από το [Μέγεθος Β/θ]

Σύμβολα Ψαριού
(Επιλέξιμα από 4 τύπους)

- Το μέγεθος του σήματος αλλάζει ανάλογα με το μέγεθος του ψαριού.

	Ριγέ	Στερεά	Κύκλος	Τετράγωνο
Μεγάλο μέγεθος ψαριού (πάνω από 50cm ή πάνω από 20 ίντσες)				
Μικρό μέγεθος ψαριού (από 10 έως 49 cm, ή από 4 έως 19 ίντσες)				

Πως να καταχωρήσετε ένα σημείο προορισμού

(Απαιτείται σύνδεση εξοπλισμού πλοήγησης.)



Χρησιμοποιήστε τα βέλη για να τοποθετήσετε το δείκτη όπου θέλετε.

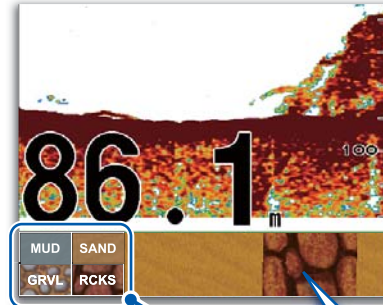
Διάκριση Βυθού

(Απαιτείται αισθητήριο που υποστηρίζει διάκριση βυθού.)

Πως να ανοίξετε το μενού [Διάκριση Βυθ]



Γραφική απεικόνιση



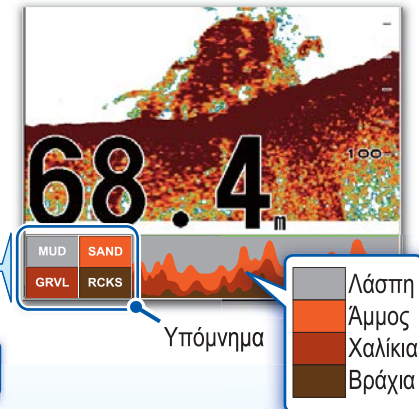
Βράχια Χαλίκια Άμμος Λάσπη

Παράδειγμα ρύθμισης του μενού [Διάκριση Βυθ]

- Διάκριση Βυθ: Γραφικα (Γραφικά)
- Υπόμνημα: On (Ενεργο)

Εμφανίζει το πιθανότερο ίζημα του βυθού.

Απεικόνιση πιθανότητας

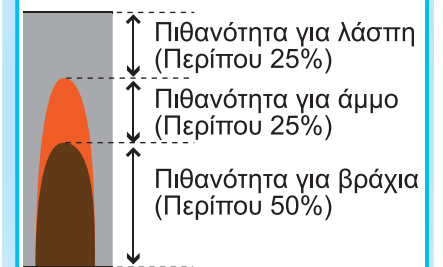


Παράδειγμα ρύθμισης του μενού [Διάκριση Βυθ]

- Διάκριση Βυθ: Πιθανότητα
- Υπόμνημα: On (Ενεργο)

Εμφανίζει τα δεδομένα βυθού με τη μορφή γραφήματος.

Επεξήγηση γραφήματος



FURUNO**ECHOSONDA****Polski****Model****FCV-628/FCV-588****Skrócona instrukcja obsługi**

Niniejsza skrócona instrukcja zawiera opis podstawowych funkcji urządzenia. Aby uzyskać bardziej szczegółowe informacje, należy zapoznać się z pełną instrukcją obsługi.

Marka i nazwy produktów są znakami firmowymi, zastrzeżonymi znakami handlowymi lub znakami usługowymi ich właścicieli.

Ustawienie wzmacnienia

G:0.0 - 10 (Automatyczne wzmacnienie: Wyl.)

G:AF (Automatyczne wzmacnienie: Połów)

G:AC (Automatyczne wzmacnienie: Żegluga)

Ikony alarmów

: Alarm ryby



: Alarm przybycia



: Alarm napięcia (wysokie)



: Alarm prędkości



: Alarm napięcia (niskie)

Tryb wyświetlania

Prędkość przesuwania obrazu

Ustawienie zakresu

AUTO_R (Zakres automatyczny)

MAN_R (Zakres ręczny)

Wybieranie trybu wyświetlania

Od lewej

NAV1: Nawigacja 1

ZOOM: Powiększenie ekranu niskiej częstotliwości. (BL-LF, BZ-LF, MZ-LF)

LF: Ekran niskiej częstotliwości (LF)

DUAL: Ekran podwójny, niskiej i wysokiej częstotliwości. (LF/HF)

HF: Ekran wysokiej częstotliwości. (HF)

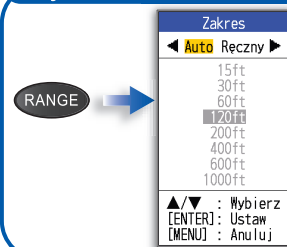
ZOOM: Powiększenie ekranu wysokiej częstotliwości. (BL-HF, BZ-HF, MZ-HF)

NAV2: Nawigacja 2

Ławica ryb

Dno

Głębokość

**Wybieranie zakresu**

(nie dot.: stosowania funkcji rozróżn. dna)

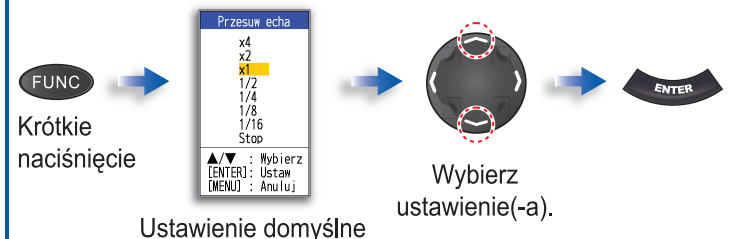
Wybierz tryb zakresu.

Zakres zmieni się automatycznie.

Wybierz zakres ręcznie.

Przycisk FUNKCYJNY

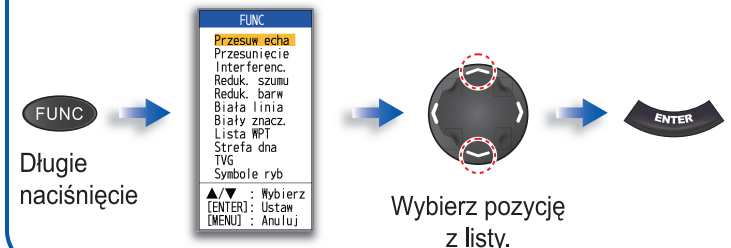
Otwieranie okna wartości ustawionych wstępnie



Krótkie naciśnięcie

Ustawienie domyślne

Rejestrowanie ekranu do natychmiastowego wyświetlania



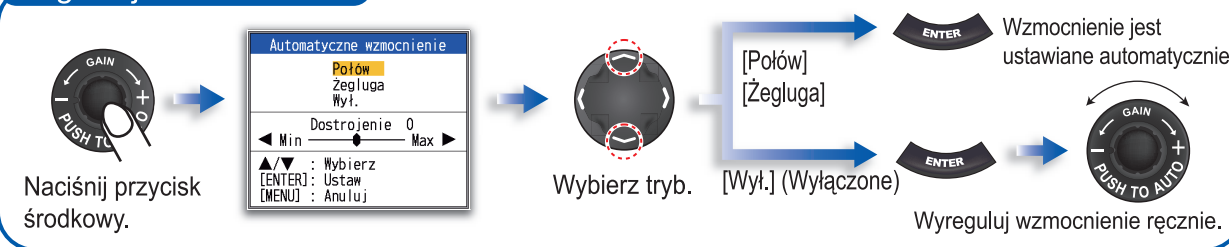
Długie naciśnięcie

Wybierz pozycję z listy.

Regulacja jasności wyświetlacza

Krótkie naciśnięcie (Długie naciśnięcie - wyłączenie zasilania)

Naciskaj ◀ lub ▶, aby regulować jasność.

Regulacja wzmacnienia

Naciśnij przycisk środkowy.

Wybierz tryb.

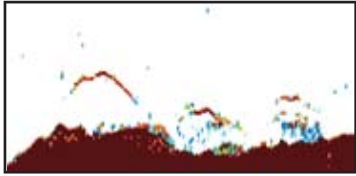
Wzmacnienie jest ustawiane automatycznie.

Wyreguluj wzmacnienie ręcznie.

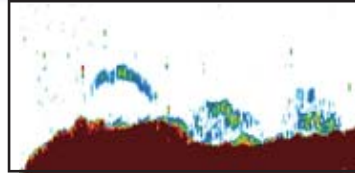
Zwiększenie rozdzielczości echa

(Wymaga przetwornika obsługującego RezBoost™.)

Dostęp do menu [RezBoost]



RezBoost™: Ulepszony (Enhanced)



RezBoost™: Standardowy (Standard)

Wyświetlanie wielkości ryb

(Wymaga przetwornika obsługującego ACCU-FISH™.)

Dostęp do menu [ACCU-FISH]



102 →



Rozm. ryb/głębokość (można wybrać za pomocą [Info ryby])

- Wielkość cyfr można zmieniać za pomocą opcji [Rozmiar cyfr]

Symbole ryb (4 typy do wyboru)
- Wielkość oznaczenia zmienia się wraz z wielkością ryby.

	Pasko- wane	Jednolite	Okrąg	Kwadrat
Duża ryba (ponad 50 cm lub ponad 20 cali)				
Miała ryba (10 do 49 cm lub 4 do 19 cali)				

Zapisywanie waypointu

(Wymaga podłączenia urządzeń nawigacyjnych.)



Ustaw kursor w odpowiednim miejscu za pomocą strzałek.

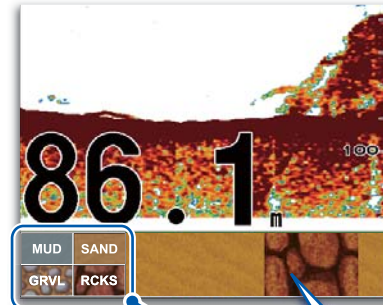
Rozróżn. dna

(Wymaga odpowiedniego przetwornika.)

Dostęp do menu [Rozróżn. dna]



Ekran graficzny

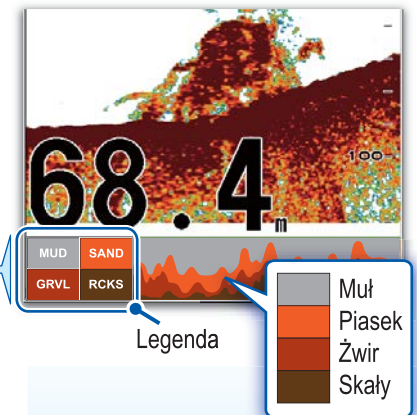


Przykładowe ustawienie menu [Rozróżn. Dna]

- Rozróżn. dna: Graficzne
- Legenda: Wł.

Wyświetla najbardziej prawdopodobny typ dna.

Ekran prawdopodobieństwa

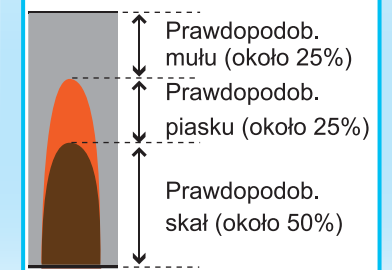


Przykładowe ustawienie menu [Rozróżn. Dna]

- Rozróżn. dna: Prawdopodob.
- Legenda: Wł.

Wyświetla rodzaj dna w postaci wykresu.

Objaśnienie wykresu



Formålet med denne vejledning er at beskrive den grundlæggende betjening af dette udstyr. Se brugermanualen for at få mere detaljerede oplysninger.

Alle mærke- og produktnavne er varemærker, registrerede varemærker eller tjenestemærker tilhørende deres respektive indehavere.

Alarmsymboler

- : Fiskalarmer
- : Hastighedsalarm
- : Ankomstalarm
- : Spændingsalarm (Høj)
- : Spændingsalarm (Lav)

Gain

- G:0.0 - 10** (Auto Gain: Fra)
- G:AF** (Auto Gain: Fiskeri)
- G:AC** (Auto Gain: Crusing)

Display Mode

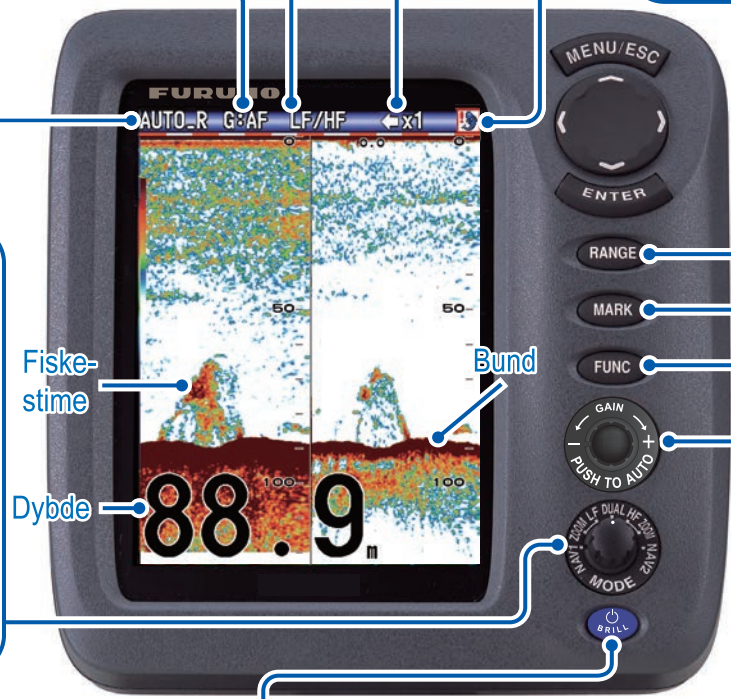
Billedfremføringshastighed

Områdeindstilling

- AUTO_R** (Auto-område)
- MAN_R** (Manuelt område)

Sådan vælges display mode

Fra venstre,
 NAV1:Navigation 1
 ZOOM: Lav frekv. zoomvisningstilstand (BL-LF, BZ-LF, MZ-LF)
 LRF: Lav frekv. enkeltvisningstilstand (LF)
 DUAL: Lav/Høj frekv. dobbeltvisningstilstand (LF/HF)
 HF: Høj frekv. enkeltvisningstilstand (HF)
 ZOOM: Høj frekv. zoomvisningstilstand (BL-HF, BZ-HF, MZ-HF)
 NAV2: Navigation 2



Område valg

(NA: Når funktionen for bund diskrimination anvendes)

RANGE → Områdevalg. → [Auto] → Område ændres automatisk. → ENTER

[Manuel] → Manuelt områdevalg. → ENTER

Funktions valg

Sådan åbnes det forudprogrammerede vindue

Hurtigt tryk (FUNC) → Billed Hast. menu → Justér indstilling(er). → ENTER

Standardindstilling

Langvarigt tryk (FUNC) → Opsætnings menu → Vælg emne fra liste. → ENTER

Sådan justeres lysstyrke

Hurtigt tryk (Langt tryk : Afbryder)

Lysstyrke menu (Min Max) → Tryk på ◀ eller ▶ for at justere lysstyrke.

Sådan justeres GAIN

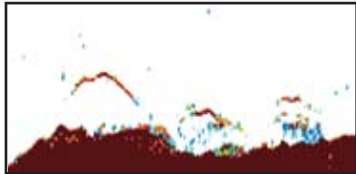
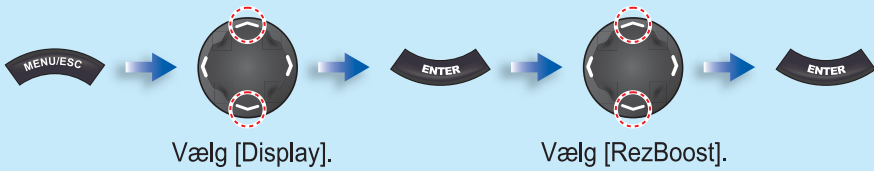
Tryk på midterknappen → Auto Gain menu → Vælg mode. → [Fiskeri] / [Crusing] → [Fra] → Manual GAIN justering.

Automatisk GAIN. → ENTER → Manual GAIN justering.

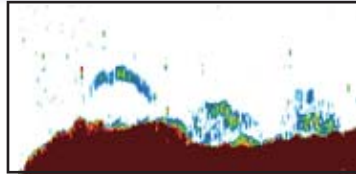
Førøgelse af opløsningen

(Kræver transducer, der understøtter RezBoost™.)

Sådan åbnes [RezBoost]



RezBoost™: Forbedret (Enhanced)

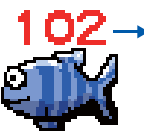


RezBoost™: Standard

Sådan vises fiskestørrelse

(Kræver transducer, der understøtter ACCU-FISH™.)

Sådan åbnes [ACCU-FISH]-menuen



Fiskesymboler
(Kan vælges mellem 4 typer)
- Størrelsen af mærket ændres med fiskestørrelsen.

Fiskestørrelse (Kan vælges med [Fisk-info])
- Nummerets størrelse kan ændres med [Dybde]
(Dybde-størrelse)

	Stribet	Solid	Cirkel	Firkant
Stor fiskestørrelse (over 50 cm eller over 20 tommer)				
Lille fiskestørrelse (10 til 49 cm, eller 4 til 19 tommer)				

Sådan markeres et waypoint

(Der kræves tilslutning af navigationsudstyr)



Brug piletasterne til at indstille krydsmarkøren som ønsket.

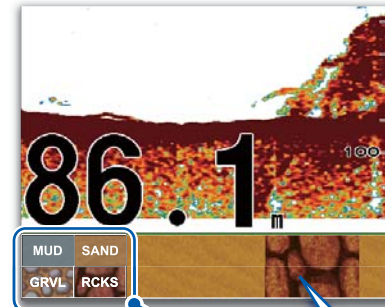
Bundtype

(Kræver transducer, der understøtter Bund-Diskriminering.)

Sådan åbnes [Bund-Diskr.]-menuen



Grafisk visning



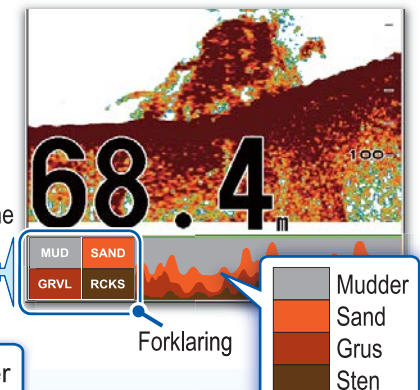
Sten Grus Sand Mudder

Eksempel på indstilling af [Bund-Diskr.]-menu

- Bund-Diskriminering: Grafisk
- Forklaring: Til

Viser den mest sandsynlige bundtype.

Visning af bundtyper

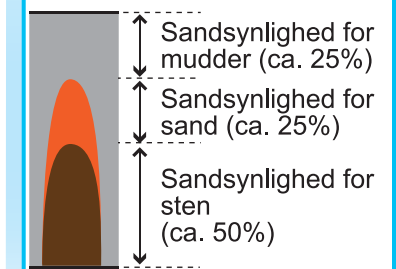


Eksempel på indstilling af [Bund-Diskr.]-menu

- Bund-Diskriminering: Bundtyper
- Forklaring: Til

Viser bunddata i grafisk form.

Forklaring af graf



Larmikoner

- : Fisklarm
- : Hastighetslarm
- : Ankomstlarm
- : Spänningslarm (Hög)
- : Spänningslarm (Låg)

Inställning av förstärkning

G:0.0 - 10 (Auto gain: Av)
 G:AF (Auto gain: Fiske)
 G:AC (Auto gain: Cruising)

Inställning av räckvidd

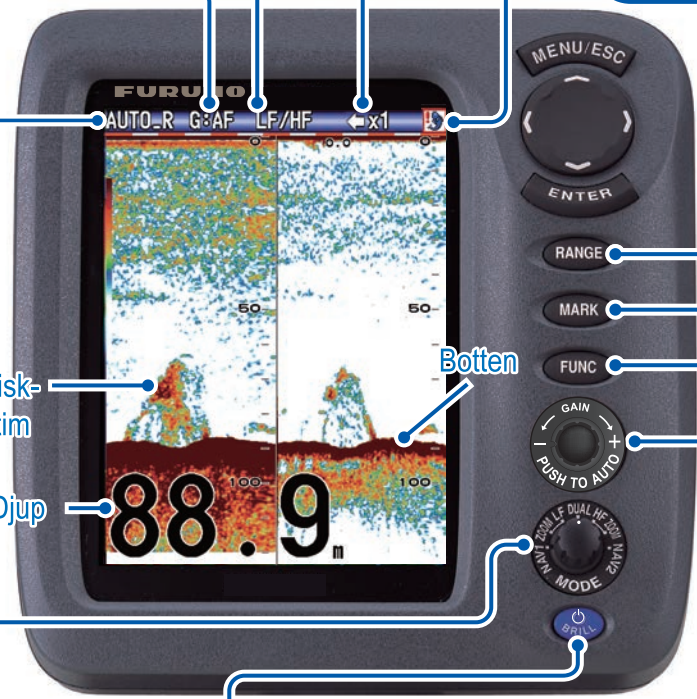
AUTO_R (Auto Range)
 MAN_R (Manual Range)

Välja visningsläge

Från vänster,
 NAV1: Navigering 1
 ZOOM: Visningsläge zoom med låg frekvens (BL-LF, BZ-LF, MZ-LF)
 LF: Enkelt visningsläge med låg frekvens (LF)
 DUAL: Dubbelt visningsläge med låg/hög frekvens (LF/HF)
 HF: Enkelt visningsläge med hög frekvens (HF)
 ZOOM: Visningsläge zoom med hög frekvens (BL-HF, BZ-HF, MZ-HF)
 NAV2: Navigering 2

Visningsläge

Bilduppdateringshastighet



Välja räckvidd

(Ej tillg.: När bottenurskiljningsfunktionen används)

RANGE → Avstånd: Auto, Manuell I
 15ft, 30ft, 60ft, 120ft, 200ft, 400ft, 600ft, 1000ft
 ▲/▼ : Välj
 [ENTER] : Ange
 [MENU] : Avbryt

Välja räckviddsläge. → [Auto] → Räckvidden ändras automatiskt.
 → [Manuell] → Välj räckvidd manuellt.

Funktionsknappen (FUNC)

Öppna förinställningsfönster

UPPDATHAST.
 x4, x2, x1, 1/2, 1/4, 1/8, 1/16, Stopp
 ▲/▼ : Välj
 [ENTER] : Ange
 [MENU] : Avbryt

Kort tryck → Ändra inställning(ar).

Standardinställning

Registrera snabbvisning av post

FUNK. KNAPP
 Uppdathast., Förskjutn., Interferens, Brus, Radera färg, Vitlinje, Vitmarkör, WPT lista, Bottenområde, TVG, Fisksymboler
 ▲/▼ : Välj
 [ENTER] : Ange
 [MENU] : Avbryt

Långt tryck → Välj post från lista.

Ändra ljusstyrkan

Kort tryck (Långt tryck: Stänger av strömmen)

Ljusstyrka: 9
 Låg, Hög

Tryck på ◀ eller ▶ för att ändra ljusstyrkan.

Ändra förstärkning

Tryck på mittenknappen.

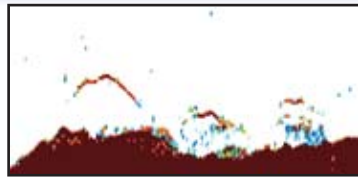
Auto gain
 Fiske, Cruising, Av
 Offset 0
 Låg, Hög
 ▲/▼ : Välj
 [ENTER] : Ange
 [MENU] : Avbryt

Välj läge. → [Fiske] → Förstärkning ändras automatiskt.
 → [Av] → Ändra förstärkning manuellt.

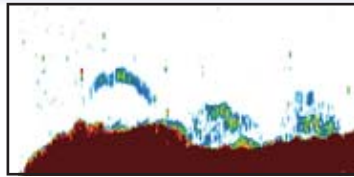
Öka upplösningen

(Kräver bottendel som stödjer RezBoost™.)

Öppna menyn [RezBoost]



RezBoost™: Utökad



RezBoost™: Standard

Visa fiskstorlek

(Kräver bottendel som stödjer ACCU-FISH™.)

Öppna menyn [ACCU-FISH]



Fisksymboler (4 olika typer)
- Märkets storlek ändras i förhållande till fiskstorleken.

Fiskstorlek/djup (Kan väljas med [Fiskinfo])
- Antal kan ändras med [Djupstorlek]

	Randig	Solid	Cirkel	Fyrkant
Stor fiskstorlek (över 50 cm eller 20 tum)				
Liten fiskstorlek (10 - 49 cm, eller 4 - 19 tum)				

Registrera waypoint

(Detta kräver att navigeringsutrustningen är ansluten.)



Använd pilknapparna för att sätta markören på önskad plats.

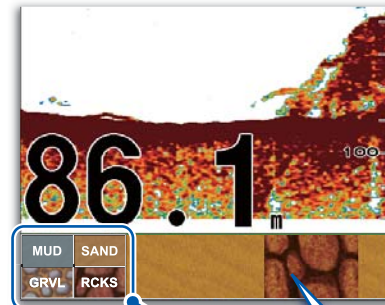
Bottenurskiljning

(Kräver bottendel som stödjer bottenurskiljning.)

Öppna menyn [Bottenursk.]



Grafisk visning



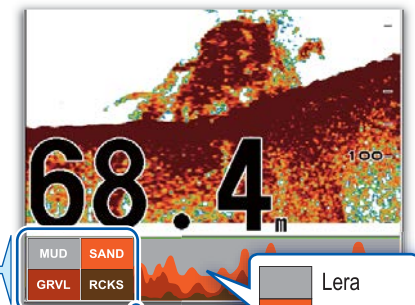
Klippor Grov sand Sand Lera

Exempel på menyinställning [Bottenursk.]

- Bottenursk.: Grafisk
- Förklaring: På

Visar det mest sannolika botten sedimentet.

Visning av sannolikhet



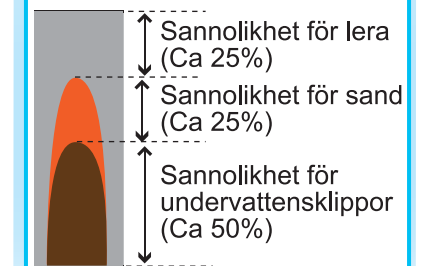
Lera Sand Grov sand Klippor

Exempel på menyinställning [Bottenursk.]

- Bottenursk.: Sannolikhet
- Förklaring: På

Visar botten data i grafisk form.

Grafik, förklaring



Norsk

Modell

FCV-628/FCV-588

Bruerveiledning

Styrke innstilling

G:0.0 - 10 (Gain Auto: Av)
G:AF (Gain Auto: Fisking)
G:AC (Gain Auto: Seiling)

Alarmikoner

: Fiskalarm : Ankomstalarm
 : Hastighetsalarm : Spenningsalarm (Høy)
 : Spenningsalarm (Lav)

Skjerm-
modus

Bildehastighet

Områdeinnstilling

AUTO_R (Auto område)
MAN_R (Manuell område)

Hvordan velge skjermmodus

Fra venstre,
 NAV1: Navigasjon 1
 ZOOM: Lav frekv. zoom skjermmodus (BL-LF, BZ-LF, MZ-LF)
 LF: Lav frekv. enkel skjermmodus (LF)
 DUAL: Lav/Høy frekv. dobbel skjermmodus (LF/HF)
 HF: Høy frekv. enkel skjermmodus (HF)
 ZOOM: Høy frekv. zoom skjermmodus (BL-HF, BZ-HF, MZ-HF)
 NAV2: Navigasjon 2



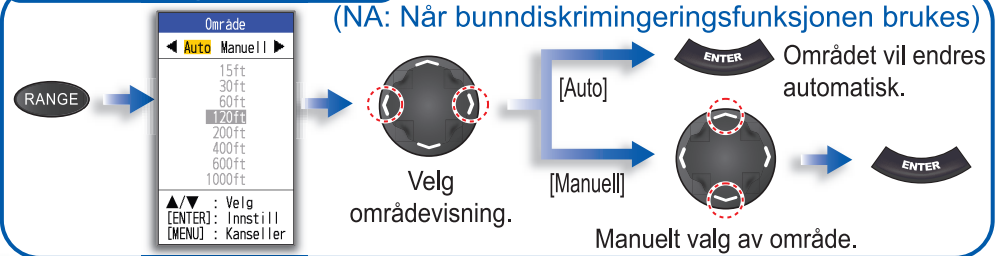
Fiskestim

Bunn

Dybde

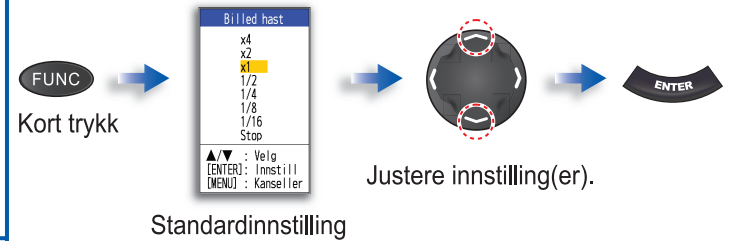
88.9

Hvordan velge et område

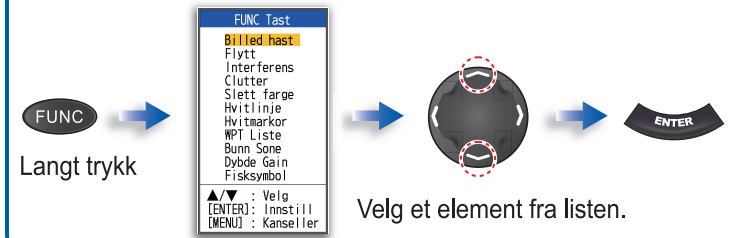


FUNCTION-tast

Hvordan åpne det forhåndsinnstilte vinduet



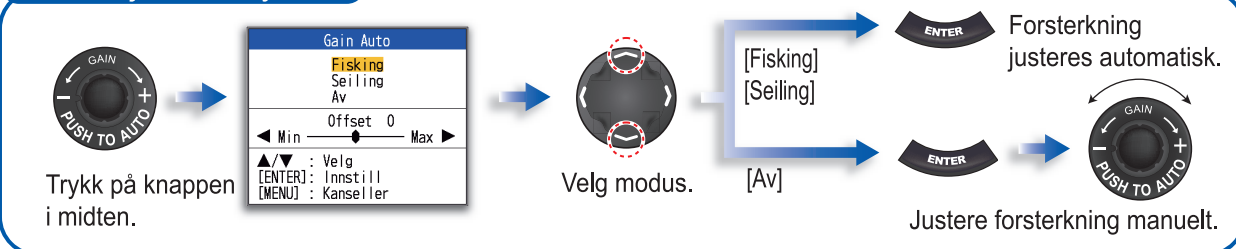
Hvordan registrere elementet for øyeblikkelig visning



Hvordan justere lysstyrke



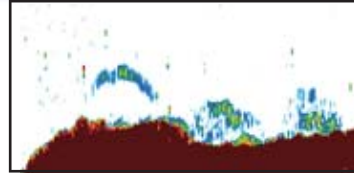
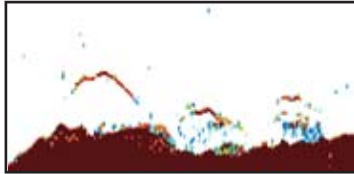
Hordan justere styrken



Hvordan økes ekko oppløsning

(Krever RezBoost™ kababel svinger.)

Hvordan åpnes [RezBoost] menu



Hvordan vise fiskestørrelse

(Krever svinger som støtter ACCU-FISH™.)

Hvordan åpne [ACCU-FISH]-meny



102 →

Fiskestørrelse/dybde (Valgbar med [Fisk Info])
- Størrelse på tall kan endres med [Dybde]

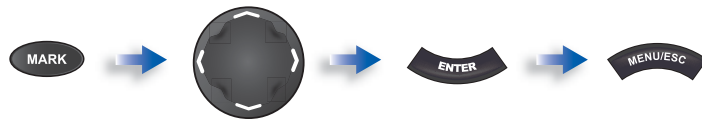


Fisksymboler (Valgbar blant 4 typer)
- Merkestørrelsen endrer seg ut i fra fiskestørrelse.

	Stripete	Solid	Sirkel	Firkant
Stor fiskestørrelse (mer enn 50cm eller mer enn 20 tommer)				
Liten fiskestørrelse (10 til 49 cm, eller 4 til 19 tommer)				

Hvordan registrere et veipunkt

(Tilkobling av navigasjonsutstyr er påkrevd.)



Bruk piltaster for å sette kryssmarkøren der du ønsker.

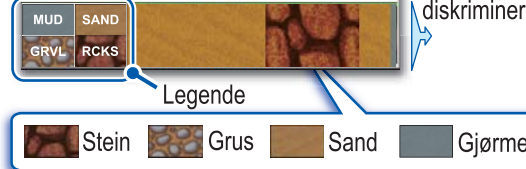
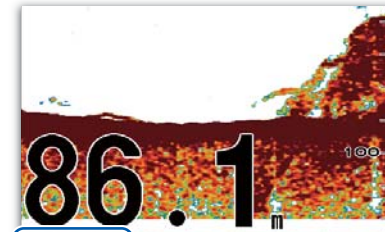
Bunndiskriminering

(Krever svinger som støtter bunndiskriminering.)

Hvordan åpne [Bunn Disk.]-meny



Grafikkvisning

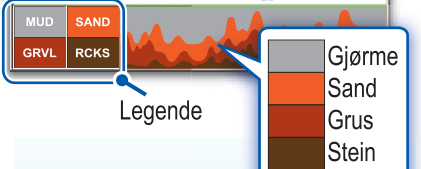
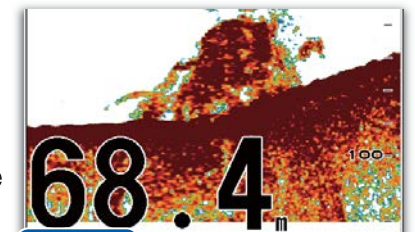


Eksempel på [Bunn Disk.] menyinnstilling

- Bunn Disk.: Grafisk
- Legende : På

Viser det mest sannsynlige bunnsedimentet.

Sannsynlighetsvisning

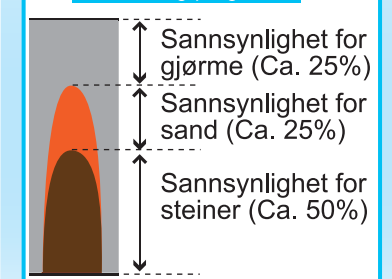


Eksempel på [Bunn Disk.] menyinnstilling

- Bunn Disk.: Sannsynlighet
- Legende : På

Viser bunndata grafisk.

Forklaring på grafer



Suomi

Malli

FCV-628/FCV-588

Käyttäjän opas

Herkkyysasetus

G:0.0 -10 (Autom. Herkkyuden säätö: Poissa)
G:AF (Autom. Herkkyuden säätö: Kalastus)
G:AC (Autom. Herkkyuden säätö: Pohjan Seuranta)

Hälytyskuvakkeet

: Saapumishälytys
 : Kalahälytys
 : Nopeushälytys
 : Jännitehälytys (Korkea)
 : Jännitehälytys (Matala)

Näyttötila

Kuvanedistysnopeus

Mitta-alueen asetus

AUTO_R (Automaattinen)
MAN_R (Manuaalinen)

Näyttötilan valitseminen

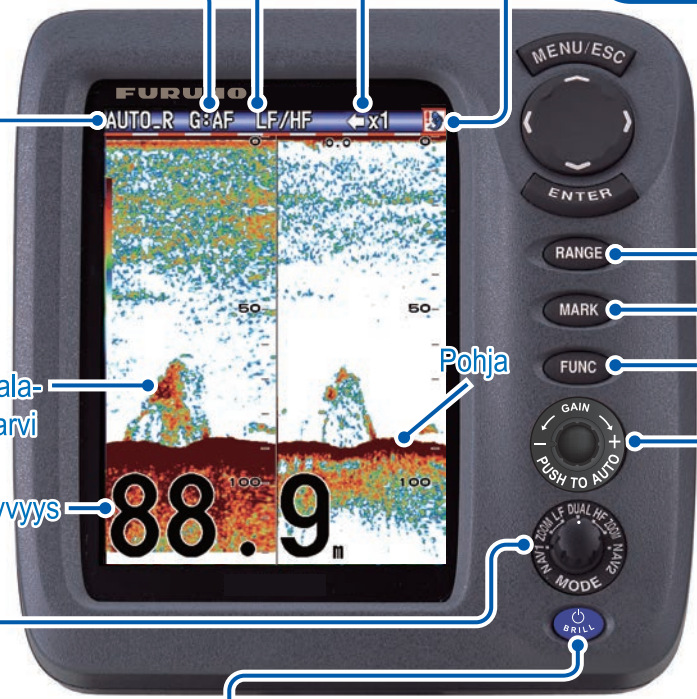


Vasemmalta
 NAV1: Navigointi 1
 ZOOM: Mat. taaj. zoomausnäyttö (BL-LF, BZ-LF, MZ-LF)
 LF: Mat. taaj. yhden näytön tila (LF)
 DUAL: Mat./Kork. taaj. kahden näytön tila (LF/HF)
 HF: Kork. taaj. yhden näytön tila (HF)
 ZOOM: Kork. taaj. zoomausnäyttö (BL-HF, BZ-HF, MZ-HF)
 NAV2: Navigointi 2

Kala-parvi

Syvyys

Pohja



Mitta-alueen valitseminen

(Ei valittavissa pohjanerotustoimintoa käytettäessä)

Mitta-alue muutetaan automaattisesti.

Valitse mitta-alueen tila.

Valitse mitta-alue manuaalisesti.

FUNC-näppäin

Esiasetusikkunan avaaminen

Lyhyt painallus

Muuta asetusta.

Oletusasetus

Kohteen vahvistaminen näytettäväksi

Pitkä painallus

Valitse kohde luettelosta.

Kirkkauden säätäminen

Lyhyt painallus (Pitkä painallus: Katkaise virta)

Kirkkaus

9

Paina ◀ tai ▶ säätääksesi kirkkautta.

Herkkyuden säätäminen

Paina keskinäppäintä.

Autom. Herkkyuden säätö

Kalastus

Pohjan Seuranta

Poissa

Nollatason säätö 0

Min Max

Valitse tila.

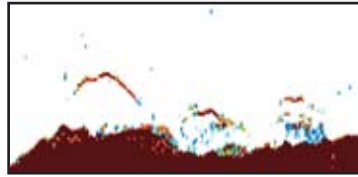
Herkkyys säädetään automaattisesti.

Säädä herkkyys manuaalisesti.

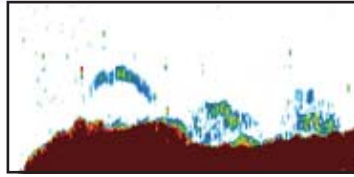
Kaikukuvan resoluution nostaminen

(Vaatii RezBoost™-toimintoa tukevan anturin.)

[RezBoost]-valikon avaaminen



RezBoost™: Tehostettu



RezBoost™: Normaali

Kalan koon näyttäminen

(Vaatii ACCU-FISH™-toimintoa tukevan anturin.)

[ACCU-FISH]-valikon avaaminen



102 →



Kalan koko/syvyys (Valittavissa [Kala Info] -valikossa)

- Numeron koko voidaan muuttaa [SyvyysNäyttö]-asetuksella

Kalan Kuvake (Neljä vaihtoehtoa)
- Kuvakkeen koko muuttuu kalan koon mukaan.

	Raida Ilinen	Vankka	Ympyrä	Neliö
Suuri kala (yli 50 cm pitkä)				
Pieni kala (10 - 49 cm)				

Reittipisteen määrittäminen

(Vaatii erillisen navigointilaitteiston.)



Aseta osoitin haluttuun paikkaan nuolinäppäimillä.

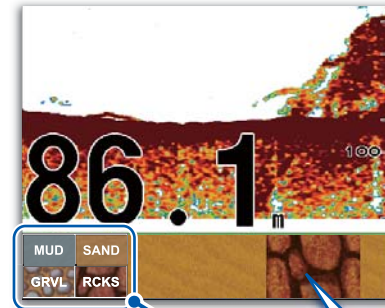
Pohjanerotus

(Vaatii pohjanerotustoimintoa tukevan anturin.)

[Pohjanerotus]-valikon avaaminen



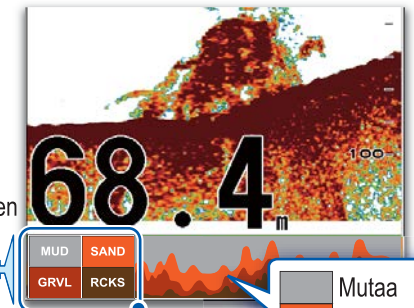
Graafinen näyttö



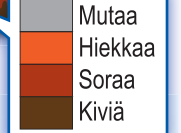
Selitys



Todennäköisyysnäyttö



Selitys



Esimerkki [Pohjanerotus]-asetuksista

- Pohjanerotus: Graafinen
- Selitys: Päällä

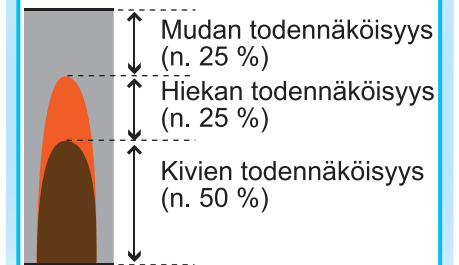
Näyttää todennäköisimmän pohjakerrostuman.

Esimerkki [Pohjanerotus]-asetuksista

- Pohjanerotus: Todennäköinen
- Selitys: Päällä

Näyttää pohjan tiedot kaaviona.

Kaavion selitys



警报图标

- : 捕鱼警报
- : 速度警报
- : 抵达警报
- : 电压警报 (高)
- : 电压警报 (低)

增益设置

- G: 0.0 - 10 (自动增益: 关)
- G:AF (自动增益: 捕鱼)
- G:AC (自动增益: 巡航)

显示模式

画面递进速度

量程设置

- AUTO_R (自动量程)
- MAN_R (手动量程)

如何选择显示模式



- 左起,
- NAV1: 导航 1
 - ZOOM: 低频缩放显示模式 (BL-LF、BZ-LF、MZ-LF)
 - LF: 低频单显示模式 (LF)
 - DUAL: 低/高频双显示模式 (LF/HF)
 - LF: 高频单显示模式 (HF)
 - ZOOM: 高频缩放显示模式 (BL-HF、BZ-HF、MZ-HF)
 - NAV2: 导航 2

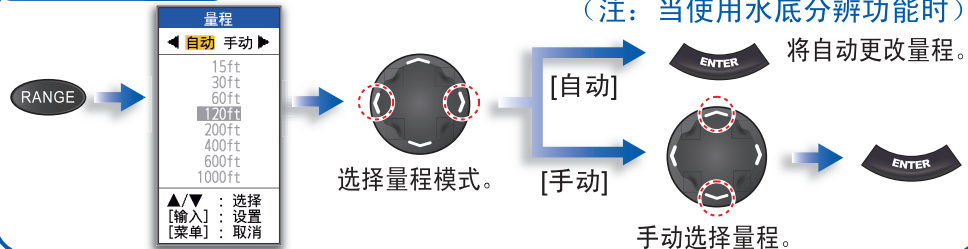
鱼群

海底

水深

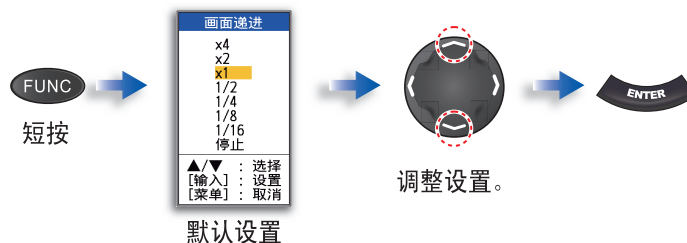
88.9

如何选择量程

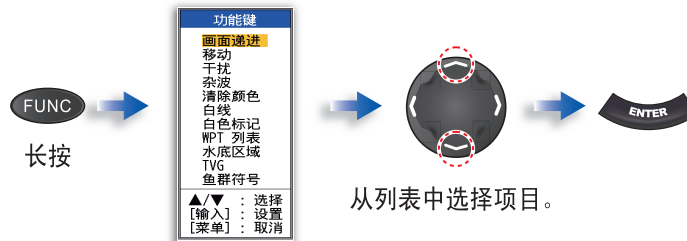


功能键

如何打开预设窗口



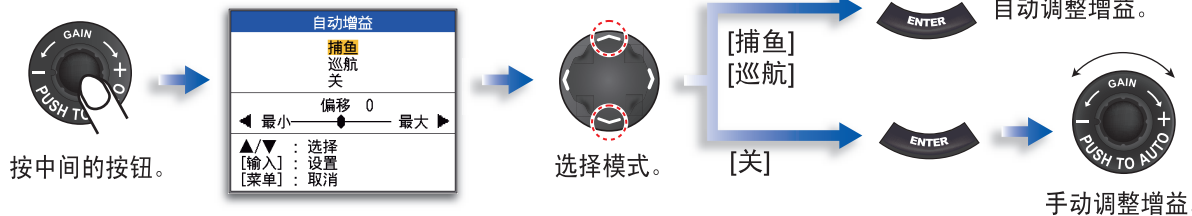
如何设定即时显示的项目



如何调整亮度



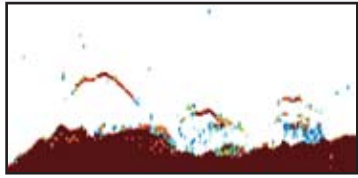
如何调整增益



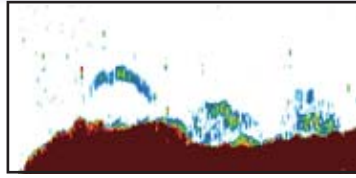
如何提高回波分辨率

(需要带RezBoost™功能探头传感器。)

如何打开 [RezBoost] 菜单



RezBoost™: 增强



RezBoost™: 标准

如何显示鱼尺寸

(需要支持 ACCU-FISH™ 的传感器。)

如何打开 [ACCU-FISH] 菜单



102 → 鱼尺寸/深度 (鱼资料) 中可选



- 数字大小可通过 [深度范围]更改

鱼符号 (可从四个类型中选择)
- 标记大小随鱼大小不同而变化。

	条状	实体	圆形	四方形
大鱼 (大于 50 厘米, 或 大于 20 英寸)				
小鱼 (10 到 49 厘米, 或 4 到 19 英寸)				

如何记录航路点

(需要连接导航设备。)

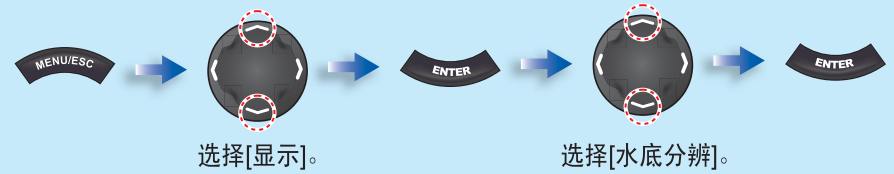


使用方向键在所需地方设置十字光标。

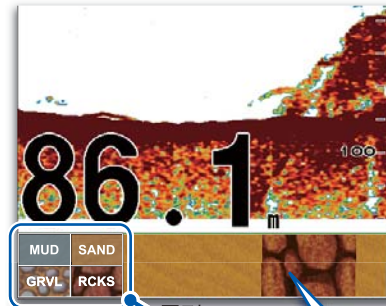
水底分辨

(需要支持水底辨别的传感器。)

如何打开 [水底分辨] 菜单



图形显示



水底分辨器
显示栏

图例

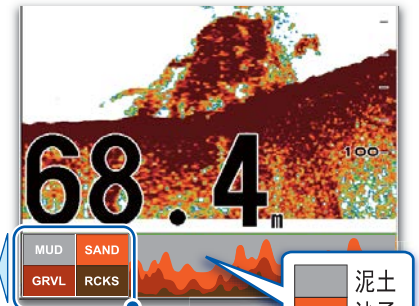


[水底分辨]菜单设置范例

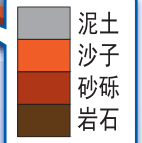
- 水底分辨: 图形
- 图列: 开启

显示最有可能的水底沉积物。

机率显示



图例



[水底分辨]菜单设置范例

- 水底分辨: 机率
- 图列: 开启

以图表形式显示水底数据。

图表说明

