

Ce guide décrit les procédures d'utilisation de base de cet équipement. Pour obtenir des informations plus détaillées, veuillez consulter le Manuel d'utilisation. Tous les noms de marques et de produits sont des marques commerciales, des marques déposées ou des marques de service appartenant à leurs détenteurs respectifs.

Icônes d'alarmes

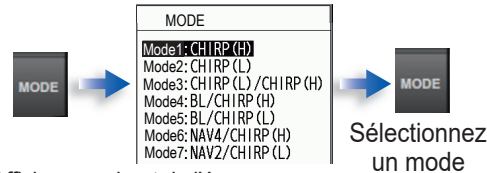
- : Alarme de poissons
- : Alarme de vitesse
- : Alarme d'arrivée
- : Alarme de tension (Élevée)
- : Alarme de tension (Bas)

- : Wireless LAN (Utilisation des unités FCV comme point d'accès)
- : Wireless LAN (Utilisation d'un point d'accès existant)

Mode d'affichage, fréquence, mode/valeur de sensibilité



Sélection du mode d'affichage



Affichage en haut de l'écran:  
 CHIRP: Transducteur CHIRP, CW: Transducteur CW  
 HF: Fréquence élevée, MF: Fréquence moyenne  
 LF: Fréquence basse  
 BL: Verrouillage du fond, BZ: Zoom du fond.  
 MZ: Zoom du marqueur

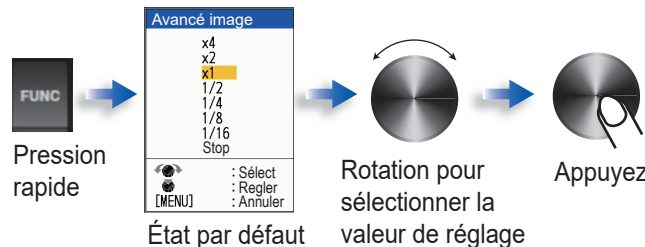
Ouvrir/fermer le menu

Enregistrement d'un waypoint (Connexion de navigation requise)

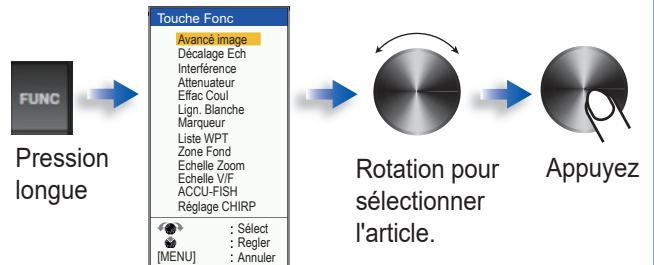


Utiliser la touche de FUNC

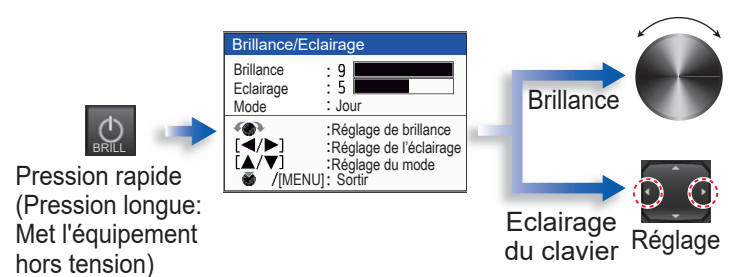
Ouvrir la fenêtre des paramètres enregistrés



Enregistrement de l'élément pour un affichage instantané



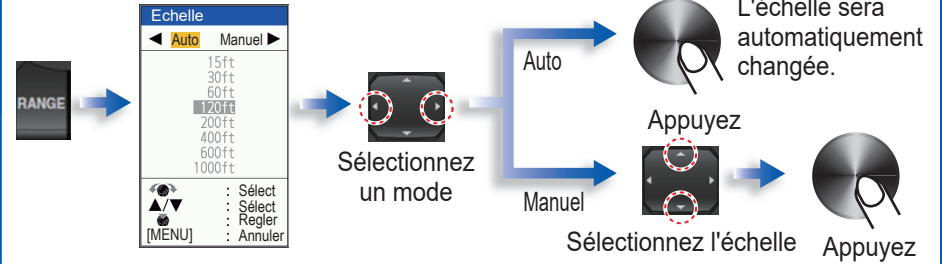
Réglage de la brillance/eclairage



Pression rapide (Pression longue: Met l'équipement hors tension)

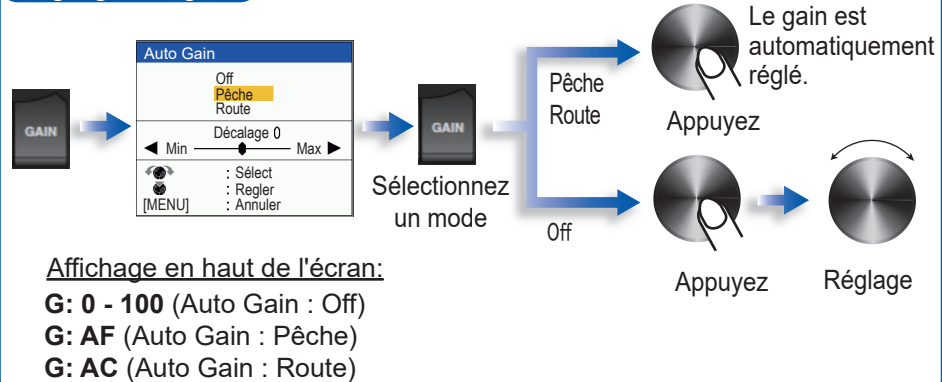
Réglage d'une échelle

(Désactivé lors de l'utilisation de la fonction de discrimination du fond.)



L'échelle sera automatiquement changée.

Réglage du gain



Affichage en haut de l'écran:  
 G: 0 - 100 (Auto Gain : Off)  
 G: AF (Auto Gain : Pêche)  
 G: AC (Auto Gain : Route)

Le gain est automatiquement réglé.

El objetivo de esta guía es explicar el funcionamiento básico de este equipo. Para obtener información detallada, consulte el Manual del Operador. Todas las marcas y nombres de productos son marcas comerciales, marcas registradas o marcas de servicios que pertenecen a sus respectivos propietarios.

**Español**

**Modelo FCV-600/FCV-800 Guía del operador**

**Iconos de Alarma**

- : Alarma de pesca
- : Alarma de velocidad
- : Alarma de arribada
- : Alarma de voltaje (Alta)
- : Alarma de voltaje (Baja)

- : LAN inalámbrica (Utilizar unidad FCV como punto de acceso)
- : LAN inalámbrica (Utilizar el punto de acceso existente)

**Modo de presentación, frecuencia, sensibilidad/valor**

**Cómo seleccionar el modo de presentación**

Se presenta en la parte superior de la pantalla:

MODOS	
Modo1: CHIRP (H)	
Modo2: CHIRP (L)	
Modo3: CHIRP (L) / CHIRP (H)	
Modo4: BL / CHIRP (H)	
Modo5: BL / CHIRP (L)	
Modo6: NAV4 / CHIRP (H)	
Modo7: NAV2 / CHIRP (L)	

Selecione modo

Se presenta en la parte superior de la pantalla:  
 CHIRP: Transductor CHIRP, CW: Transductor CW  
 HF: Frecuencia alta, MF: Frecuencia media  
 LF: Frecuencia Baja.  
 BL: Bloqueo de fondo, BZ: Zoom de fondo  
 MZ: Zoom de marcador

Abrir/Cerrar el menú

**Cómo registrar un waypoint**  
(Requiere conexión de navegación)

Mover el cursor en cruz a la posición a registrar

**Cómo utilizar la tecla FUNC**

**Cómo abrir la ventana de configuraciones registradas**

Estado por defecto

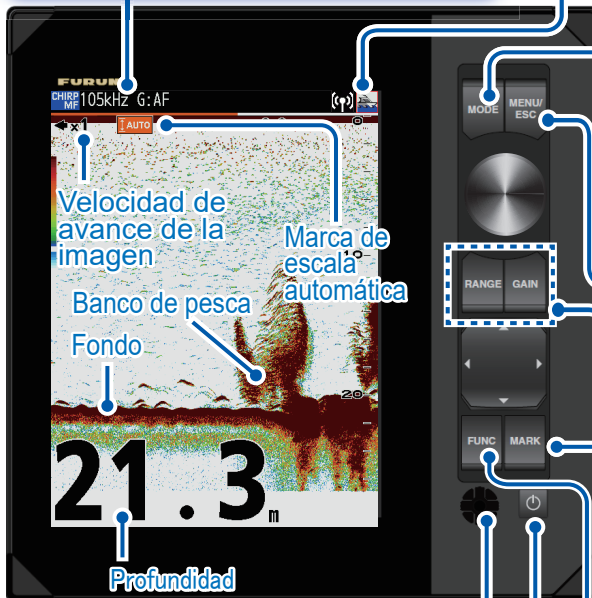
Avance Imag	
x4	
x2	
x1	
1/2	
1/4	
1/8	
1/16	
Parar	

Rotar para seleccionar el valor de configuración

**Cómo registrar el elemento para su presentación instantánea**

Tecla FUNC	
Avance Imag	
DesplzEscala	
Interferencia	
Parásitos	
Borrar Color	
Línea Blanca	
Marcador	
Lista WPT	
Fondo	
Escala Zoom	
Escala BL	
ACCU-FISH	
Preajuste CHIRP	

Rotar para seleccionar el artículo



Zumbador (sólo FCV-800)

**Cómo ajuste del brillo/atenuador de panel**

Brillo/iluminación panel	
Brillo	: 9
Iluminación panel	: 5
Modo	: Día

Pulsación corta (Pulsación larga: Apagado)

Brillo

Atenuador de panel

Ajuste

**Cómo elegir una escala**

(Se desactiva cuando se utiliza la función de discriminar el fondo.)

Escala	
Auto	Manual
15ft	
30ft	
60ft	
120ft	
200ft	
400ft	
600ft	
1000ft	

Selecione el modo

Auto

Manual

La escala cambia automáticamente.

Pulse

Selecione la escala

Pulse

**Cómo ajustar la ganancia**

Auto Gan	
Off	
Pesca	
Crucero	
Correccion 0	
Min	Max

Selecione modo

Pesca

Crucero

Apagado

La ganancia se ajusta automáticamente.

Pulse

Pulse

Ajuste

Se presenta en la parte superior de la pantalla:  
**G: 0 - 100** (Auto Gan: Off)  
**G: AF** (Auto Gan: Pesca)  
**G: AC** (Auto Gan: Crucero)

Pulsación corta (Pulsación larga: Apagado)

Brillo

Atenuador de panel

Ajuste

Estado por defecto

Rotar para seleccionar el valor de configuración

Rotar para seleccionar el artículo

Der Zweck dieser Anleitung besteht darin, die grundlegende Bedienung dieses Geräts zu erläutern. Weitere Informationen entnehmen Sie bitte dem Benutzerhandbuch. Alle Marken- und Produktnamen sind Marken, eingetragene Marken oder Servicemarken ihrer jeweiligen Eigentümer.

Deutsch

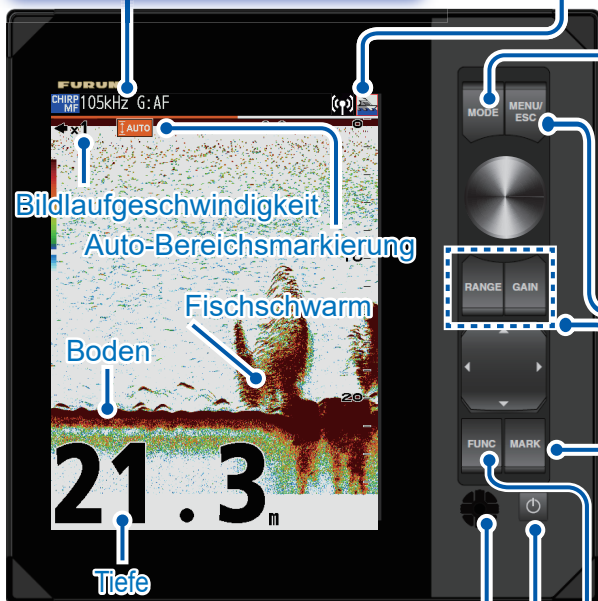
# Modell FCV-600/FCV-800 Bedienungsanleitung

## Alarmsymbole

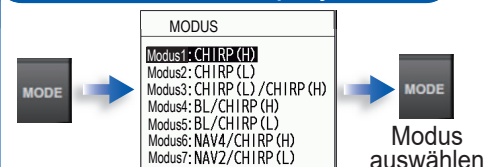
- : Fisch-Alarm
- : Geschwindigkeits-  
-alarm
- : Ankunftsalarm
- : Hochspannungs  
-alarm (Hoch)
- : Niedrigspannungs  
-alarm (Niedrig)

- : Wireless LAN (FCV-Gerät als Zugangspunkt verwenden)
- : Wireless LAN (Vorhandenen Zugangspunkt verwenden)

## Displaymodus, Frequenz, Empfindlichkeitsmodus/-wert



## Auswahl eines Displaymodus



Wird am oberen Rand des Bildschirms angezeigt:  
 CHIRP: CHIRP-Geber, CW: CW-Geber  
 HF: Hohe Freq., MF: Mittlere Freq.,  
 LF: Niedrige Freq.  
 BL: Bottom Lock, BZ: Bottom Zoom,  
 MZ: Marker Zoom

Öffnet/Schließt das Menü

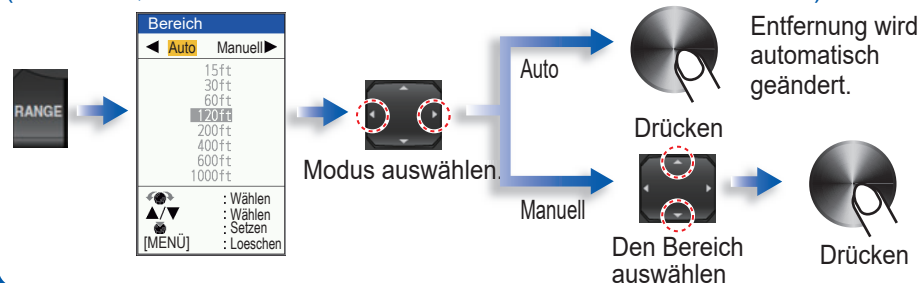
## Registrieren eines Wegpunkts

(Navigationsverbindung erforderlich)

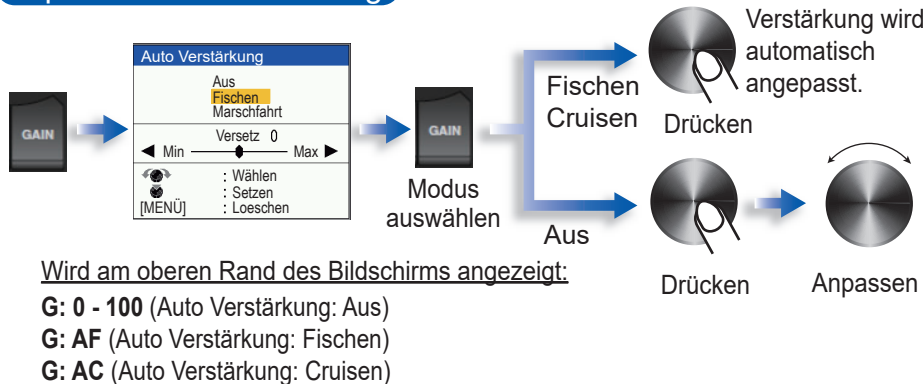


## Auswahl einer Entfernung

(Deaktiviert, wenn die Bottom Discrimination Funktion verwendet wird.)

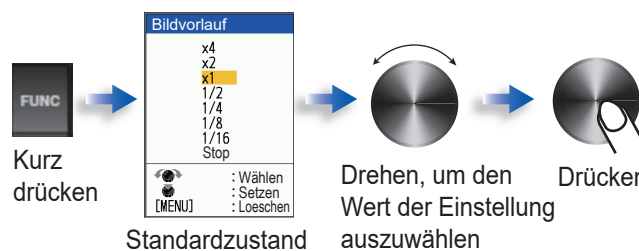


## Anpassen der Verstärkung

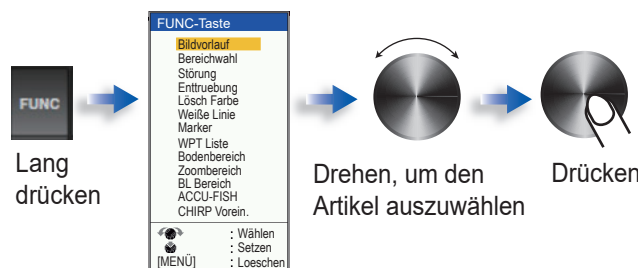


## Verwendung der Funktionstaste FUNC

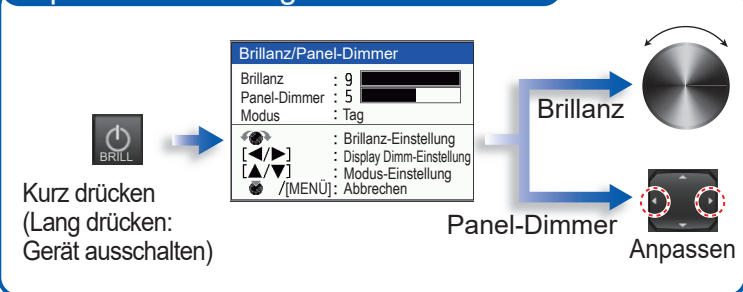
So öffnen Sie das Fenster mit den registrierten Einstellungen



Auswählen des Elements für sofortige Anzeige



## Anpassen der Helligkeit/Paneldimmer



Summer (nur FCV-800)



**Icone di allarme**

- : Allarme pesce
- : Allarme velocità
- : Allarme di arrivo
- : Allarme tensione (alta)
- : Allarme tensione (bassa)

- : LAN WiFi (uso dell'unità FCV come punto di accesso)
- : LAN WiFi (uso del punto di accesso esistente)

**Modalità di visualizzazione, frequenza, modalità/valore della sensibilità**

**Come selezionare la modalità di visualizzazione**

MODE →

MODI	
Modo1: CHIRP (H)	
Modo2: CHIRP (L)	
Modo3: CHIRP (L) / CHIRP (H)	
Modo4: BL / CHIRP (H)	
Modo5: BL / CHIRP (L)	
Modo6: NAV4 / CHIRP (H)	
Modo7: NAV2 / CHIRP (L)	

MODE →

Selezionare la modalità

Visualizzato nella parte superiore dello schermo:  
 CHIRP: trasduttore CHIRP, CW: trasduttore CW  
 HF: Alta freq. MF: Freq. media LF: Bassa freq.  
 BL: Blocco fondo, BZ: Zoom fondo  
 MZ: Zoom Mark

Apre/chiede il menu

**Come registrare un waypoint**

(è richiesta la connessione ai dati di navigazione)

MARK →

Spostare il cursore a croce sulla posizione da registrare

MARK → MENU/ESC

**Uso del tasto FUNC**

**Come aprire la finestra delle impostazioni registrate**

FUNC →

Avanz. Imm.	
x4	
x2	
x1	
1/2	
1/4	
1/8	
1/16	
Ferma	

Stato predefinito

Pressione breve → Ruotare per selezionare il valore dell'impostazione → Pressione

**Come registrare una funzione per la visualizzazione immediata**

FUNC →

Tasto FUNC	
Avanz. Imm.	
Spostamento	
Interferenza	
Clutter	
Canc. Colore	
Linea Bianca	
Mark	
Lista WPT	
Zoom Fondale	
Scala Zoom	
Scala BL	
ACCU-FISH	
Impost. CHIRP	

Pressione prolungata → Ruotare per selezionare la funzione → Pressione



Cicalino (solo FCV-800)

**Come regolare la luminosità schermo/tastiera**

BRILL →

Reg. Brillant./Tastiera	
Brillantezza : 9	
Regolazione Tastiera: 5	
Modo : Giorno	

Pressione breve (Pressione prolungata: spegne il dispositivo) → Brillantezza → Dimmer tastiera → Regolare

**Come scegliere una scala**

(Disabilitato quando si usa la funzione di discriminazione in fondo.)

RANGE →

Gamma	
Automatico	Manuale
15ft	
30ft	
60ft	
120ft	
200ft	
400ft	
600ft	
1000ft	

Selezionare la modalità → Automatico → Manuale → Pressione → Selezionare la scala → Pressione

La scala verrà modificata automaticamente.

**Impostazione del guadagno**

GAIN →

Auto Guad.	
Spento	
Pesca	
Crociera	
Correzione 0	
Min	Max

Selezionare la modalità → Pesca → Crociera → Spento → Pressione → Regolare

Il guadagno viene regolato automaticamente.

Visualizzato nella parte superiore dello schermo:  
 G: 0 - 100 (Auto Guad.: Spento)  
 G: AF (Auto Guad.: Pesca)  
 G: AC (Auto Guad.: Crociera)

Este guia fornece os procedimentos básicos da operação deste equipamento. Para informação detalhada, consulte o Manual do Operador. As marcas e nomes de produtos mencionados neste guia são marcas comerciais, marcas comerciais registadas ou marcas de serviço dos respetivos proprietários.

Ícones de alarme

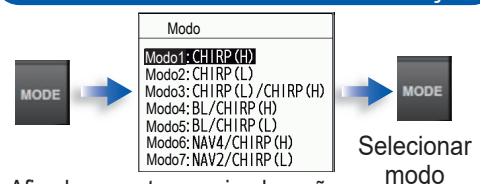
- : Alarme de peixe
- : Alarme de velocidade
- : Alarme de chegada
- : Alarme de tensão (Alta)
- : Alarme de tensão (Baixo)

- : Wireless LAN (Utilize a unidade FCV como ponto de acesso)
- : Wireless LAN (Utilize o ponto de acesso existente)

Modo de ecrã, frequência, modo de sensibilidade/valor



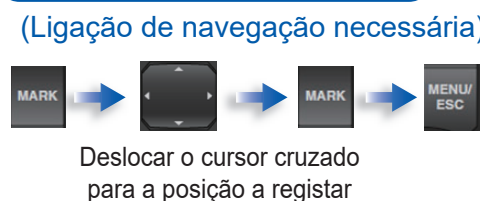
Como seleccionar o modo de exibição



Afixado na parte superior do ecrã:  
 CHIRP: CHIRP Transducer, CW: CW Transducer  
 HF: Alta freq. MF: Médio Freq. LF: Baixa freq.  
 BL: Fechadura Fund, BZ: Zoom Fund  
 MZ: Marcador Zoom

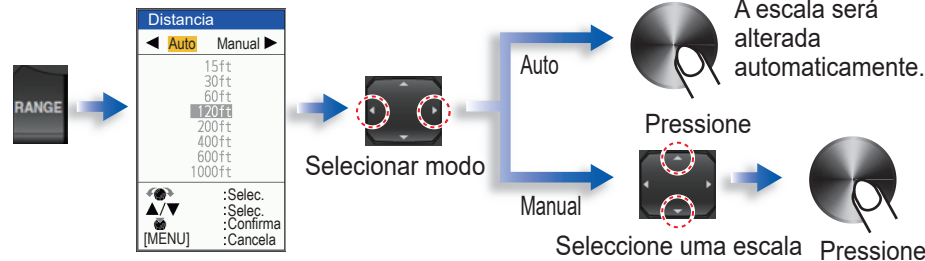
Abre/fecha o menu

Como registar um waypoint

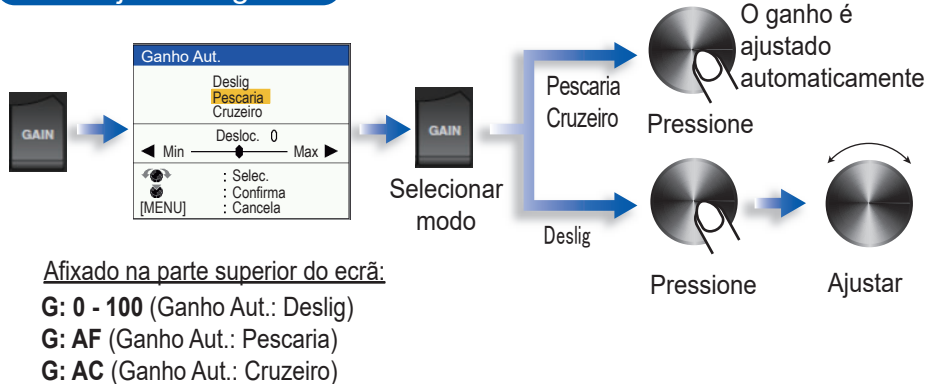


Como escolher uma escala

(Desligado quando em modo de discriminação de fundo.)

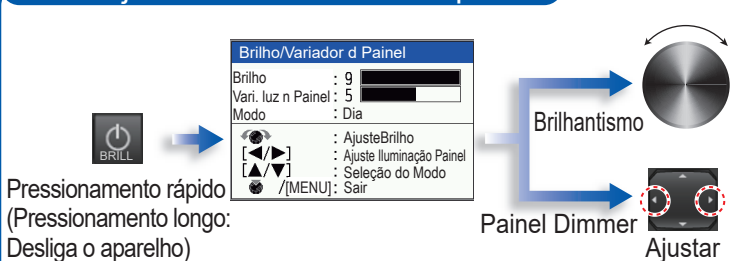


Como ajustar o ganho

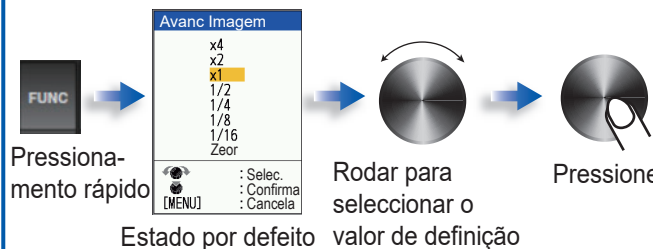


Como utilizar a tecla FUNC

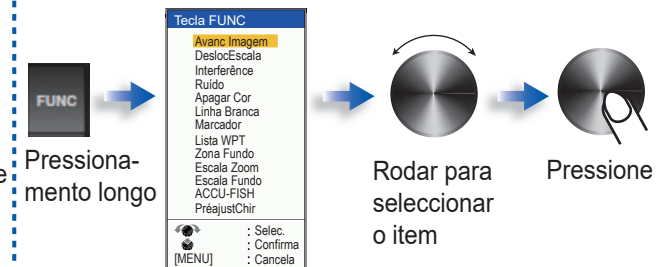
Como ajustar o brilho/brilho do painel



Como abrir a janela de configuração registada



Como registar o item para exibição instantânea



Buzzer (apenas FCV-800)

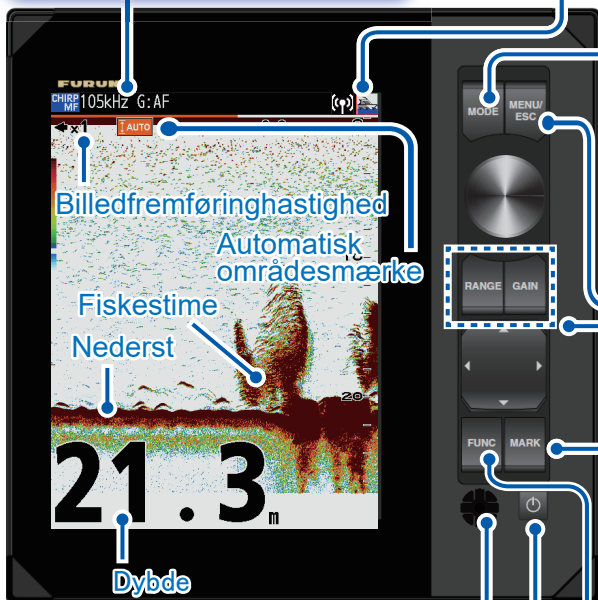
Formålet med denne vejledning er at beskrive den grundlæggende betjening af dette udstyr. Se brugermanualen for at få mere detaljerede oplysninger. Alle mærke- og produktnavne er varemærker, registrerede varemærker eller tjenestemærker tilhørende deres respektive indehavere.

Ikoner for alarmer

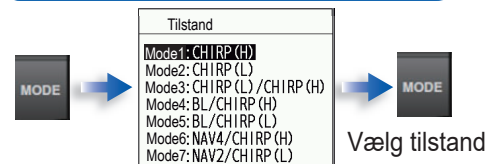
- : Fisk alarm
- : Hastighedsalarm
- : Ankomstalarm
- : Spændingsalarm (Høj)
- : Spændingsalarm (Lav)

- : Trådløst LAN (Brug FCV-enheden som adgangspunkt)
- : Trådløst LAN (Brug eksisterende adgangspunkt)

Visningstilstand, frekvens, følsomhedstilstand/værdi



Sådan vælges visningstilstand



Vises øverst på skærmen:  
 CHIRP: CHIRP-transducer, CW: CW-transducer  
 HF: High freq. MF: Medium freq. LF: Lavfrekvens.  
 BL: Bottom Lock (bundlås), BZ: Bottom Zoom (bundzoom)  
 MZ: Marker Zoom

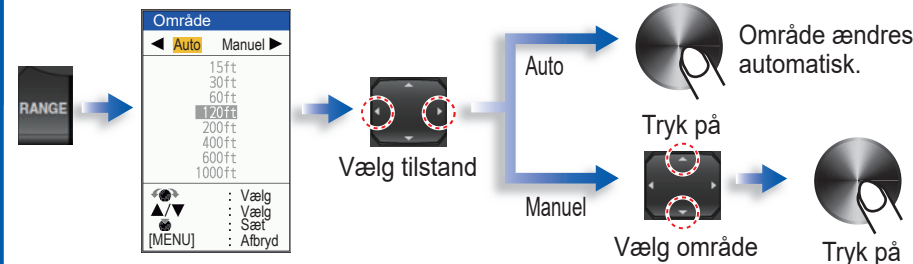
Åbner/lukker menuen

Sådan registrerer du et waypoint (kræver navigationsforbindelse)

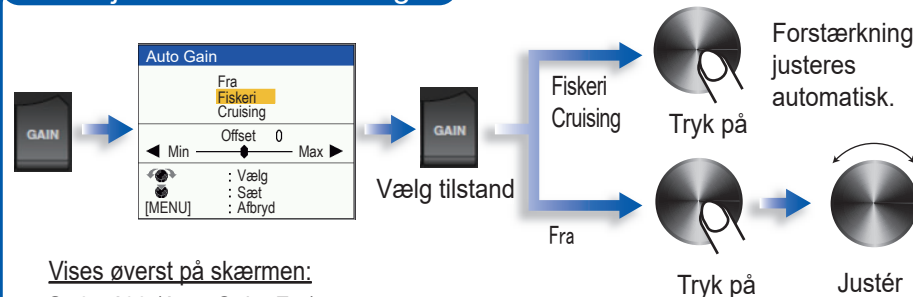


Område valg

(Deaktiveret, når du bruger den nederste diskriminationsfunktion.)



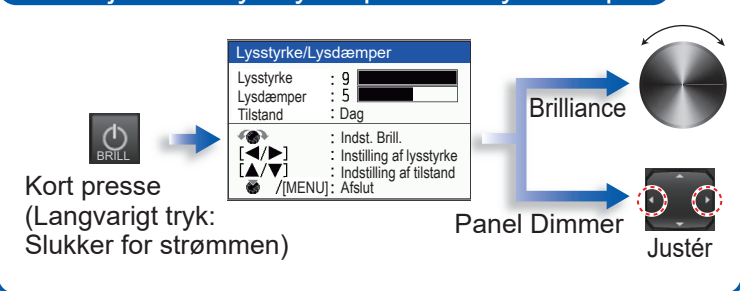
Sådan justeres forstærkningen



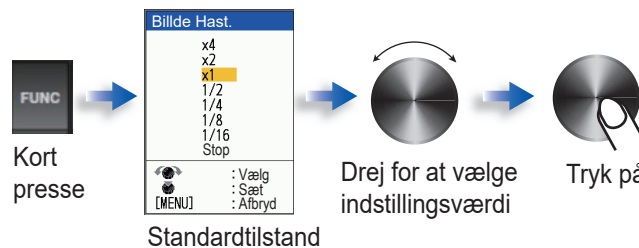
Vises øverst på skærmen:  
 G: 0 - 100 (Auto Gain: Fra)  
 G: AF (Auto Gain: Fiskeri)  
 G: AC (Auto Gain: Krydstogt)

Sådan bruger du FUNC-valg

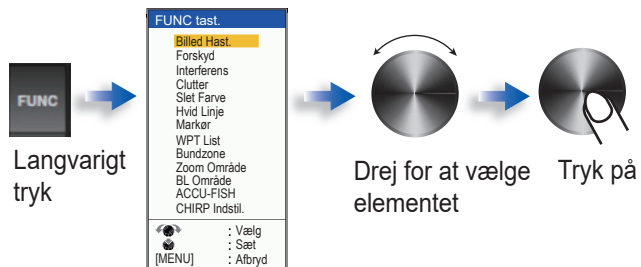
Sådan justeres lysstyrke/panelets lysdæmper



Sådan åbnes vinduet med de registrerede indstillinger



Sådan registrerer du en vare til øjeblikkelig visning





Den här bruksanvisningen beskriver den grundläggande användningen av utrustningen. Mer detaljerad information finns i användarhandboken. Alla märkes- och produktnamn är varumärken, registrerade varumärken eller servicemärken som tillhör respektive rättighetsinnehavare.

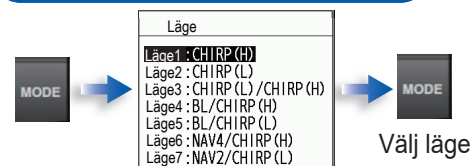
Ikoner för larm

- : Fisklarm
- : Hastighetslarm
- : Ankomstlarm
- : Spänningslarm (Hög)
- : Spänningslarm (Låg)

- : Trådlöst LAN (Använd FCV-enheten som åtkomstpunkt)
- : Trådlöst LAN (Använd befintlig åtkomstpunkt)

Visningsläge, frekvens, känslighetsläge/värde

Hur man väljer visningsläge



Visas högst upp på skärmen:  
 CHIRP: CHIRP-transducer, CW: CW-transducer.  
 HF: Högfrekvens. MF: Medium freq. LF: Låg frekvens  
 BL: Bottom Lock (bottenlås),  
 BZ: Bottom Zoom (bottenzoom)  
 MZ: Markörzoom: BZ: BZ, BZ: Markörzoom

Öppnar/stänger meny

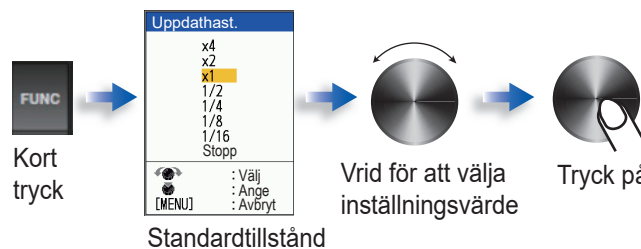
Hur man registrerar en waypoint (Navigeringsanslutning krävs)



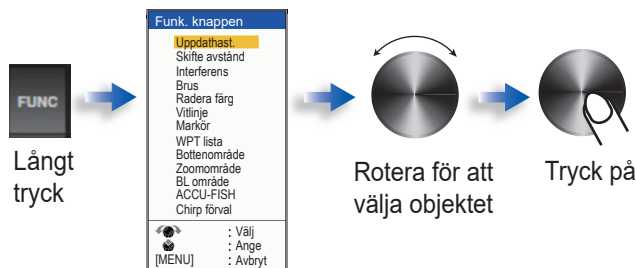
Flytta kryssmarkören till den position som ska registreras.

Hur du använder FUNC-knappen

Så här öppnar du fönstret för registrerade inställningar

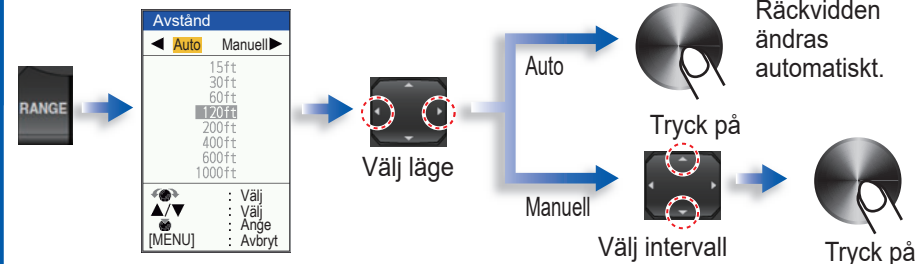


Hur man registrerar ett föremål för omedelbar visning

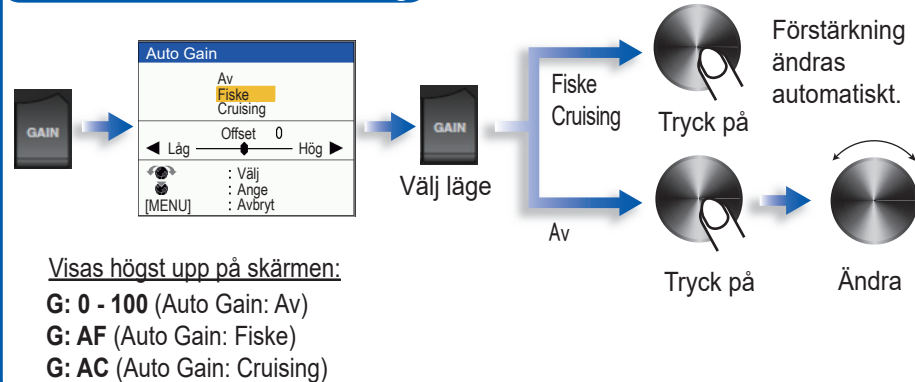


Hur man väljer en räckvidd

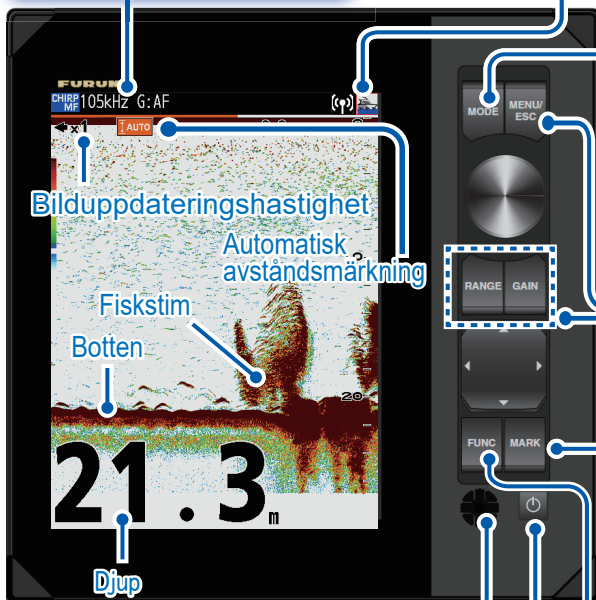
(Inaktiverad när du använder botteniskrimineringsfunktionen.)



Hur man ändrar förstärkning

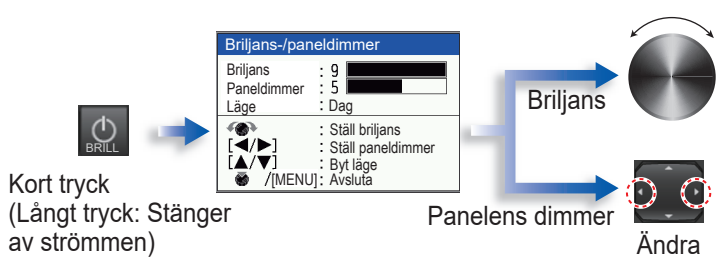


Visas högst upp på skärmen:  
 G: 0 - 100 (Auto Gain: Av)  
 G: AF (Auto Gain: Fiske)  
 G: AC (Auto Gain: Cruising)



Summer (endast FCV-800)

Hur man ändrar briljans/panelens dimmer



Standardtillstånd

Rotera för att välja objektet

**Alarm-ikoner**

- : Fiskealarm
- : Ankomstalarm
- : Spenningsalarm (Høy)
- : Trådløst LAN (Bruk FCV-enheten som tilgangspunkt)
- : Fartsalarm
- : Spenningsalarm (Lav)
- : Trådløst LAN (Bruk eksisterende tilgangspunkt)

Visningsmodus, frekvens, følsomhetsmodus/-verdi

**Hvordan velge skjermmodus**

MODE → 

Modus	
Modus1:	CHIRP (H)
Modus2:	CHIRP (L)
Modus3:	CHIRP (L) / CHIRP (H)
Modus4:	BL / CHIRP (H)
Modus5:	BL / CHIRP (L)
Modus6:	NAV4 / CHIRP (H)
Modus7:	NAV2 / CHIRP (L)

 → MODE

Velg modus

Vises øverst på skjermen:  
 CHIRP: CHIRP-svinger, CW: CW-svinger  
 HF: Høy freq. MF: Middels freq. LF: Lav freq.  
 BL: Bunnlås, BZ: Bunnzoom  
 MZ: Markør zoom

Åpner/lukker meny

**Hvordan registrere et veipunkt**

(Navigasjonstilkobling kreves)

MARK → → MARK → MENU/ESC

Flytt kryssmarkøren til posisjonen som skal registreres.

**Slik bruker du FUNC-tast**

Slik åpner du det registrerte innstillingsvinduet

FUNC → 

Billed hast	
x4	
x2	
x1	
1/2	
1/4	
1/8	
1/16	
Stop	

 → Roter for å velge innstillingsverdi → Trykk

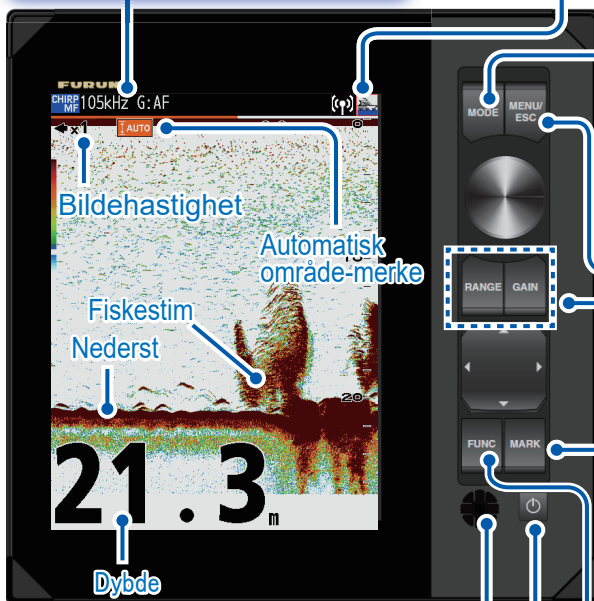
Kort trykk Standardtilstand

Hvordan registrere elementet for øyeblikkelig visning

FUNC → 

FUNC Tast	
Billed hast	
Flytt Område	
Interferens	
Clutter	
Stett farge	
Hvitlinje	
Markør	
WPT Liste	
Bunn Sone	
Zoom Område	
Bunnlås Område	
ACCU-FISH	
CHIRP nullstill	

 → Roter for å velge elementet → Trykk



Summer (kun FCV-800)

**Hvordan justere lysstyrke/paneldimmer**

BRILL → 

Brilliance/Panel Dimmer	
Brilliance	: 9
Panel Dimmer	: 5
Modus	: Dag

 → Brijans → Justere → Paneldimmer

Kort trykk (Langt trykk: Slår utstyret av)

**Hvordan velge et område**

(Deaktivert ved bruk av bunndiskrimineringsfunksjonen.)

RANGE → 

Område	
Auto	Manuell
15ft	
30ft	
60ft	
120ft	
200ft	
400ft	
600ft	
1000ft	

 → Velg modus → Auto → Trykk → Området vil endres automatisk. / Manuell → Trykk → Velg område → Trykk

**Hvordan justere forsterkning**

GAIN → 

Gain Auto	
Av	
Fisking	
Seiling	
Offset	: 0
Min	Max

 → Velg modus → Fisking → Trykk → Forsterkning justeres automatisk. / Seiling → Trykk → Justere / Av → Trykk

Vises øverst på skjermen:  
 G: 0 - 100 (Gain Auto: Av)  
 G: AF (Gain Auto: Fisking)  
 G: AC (Gain Auto: Seiling)



Tämän oppaan tarkoitus on kuvata laitteen peruskäyttöä. Katso tarkemmat tiedot varsinaisista käyttöohjeista. Kaikki merkki- ja tuotenimet ovat omistajiensa tavaramerkkejä, rekisteröityjä tavaramerkkejä ja palvelumerkkeitä.

**Hälytyskuvakkeet**

- Saapumishälytys
- Jännitehälytys (Korkea)
- Jännitehälytys (Matala)
- Kalahälytys
- Nopeushälytys
- Langaton LAN (Käytä FCV-yksikköä yhteyspisteenä)
- Langaton LAN (Käytä olemassa olevaa yhteyspistettä)

Näyttötila, taajuus, herkkyystila/arvo

Näyttötilan valitseminen

MODE →

Tila
Tila 1 : CHIRP (H)
Tila 2 : CHIRP (L)
Tila 3 : CHIRP (L) / CHIRP (H)
Tila 4 : BL / CHIRP (H)
Tila 5 : BL / CHIRP (L)
Tila 6 : NAV4 / CHIRP (H)
Tila 7 : NAV2 / CHIRP (L)

MODE → Valitse tila

Näytetään näytön yläreunassa:  
 CHIRP: CHIRP-anturi, CW: CW-anturi.  
 HF: Korkea taajuus. MF: Keskitäajuus.  
 LF: Matala taajuus.  
 BL: pohjalukitus, BZ: pohjan zoomaus.  
 MZ: Marker Zoom

Avaa/sulje valikko

Reittipisteen määrittäminen  
(Navigointiyhteys vaaditaan)

MARK → → → MARK → MENU/ESC

Siirrä ristikkokursori rekisteröitävään kohtaan

FUNC-näppäimen käyttö

Rekisteröityjen asetusten ikkunan avaaminen

FUNC → Lyhyt painallus

Kuvan Nopeus
x4
x2
x1
1/2
1/4
1/8
1/16
Seis

[MENU] : Valitse : Aseta : Peruuta

Oletustila

Valitse asetusarvo kiertämällä → Paina

FUNC-näppäimen määrittys

FUNC → Pitkä painallus

TOIM Nap
Kuvan Nopeus
M-A Siirto
Häiriöpoist
Häiriösuod.
Värin poisto
Valk. Alue
Merkki
ReittipLista
Pohja Alue
Zoom M-alue
PL M-alue
ACCU-FISH
CHIRP esias.

[MENU] : Valitse : Aseta : Peruuta

Valitse kohde kiertämällä → Paina

Kuvansiirtonopeus

Autom. mitta-alueen merkki

Kalaparvi

Pohja

21.3 m

Syvyys

Summeri (vain FCV-800)

Kirkkauden säätäminen/näppäim. himmennys

BRILL → Kirkkaus/näppäim. himmennys

Kirkkaus	: 9
Näpp. himmennys	: 5
Tila	: Päivä

[MENU] : Kirkkaus asetettu : Näpp. himmennys asetettu : Tila asetettu : Lopeta

Lyhyt painallus (Pitkä painallus: Katkaise virta) → Paneelin himmennin → Säädä

Mitta-alueen valitseminen

(Pois käytöstä, kun käytetään pohjan erottelutoimintoa.)

RANGE →

Mitta-alue
Auto
Manuaalinen
15ft
30ft
60ft
120ft
200ft
400ft
600ft
1000ft

[MENU] : Valitse : Valitse : Aseta : Peruuta

Valitse tila → Auto / Manuaalinen → Paina → Mitta-alue muutetaan automaattisesti.

Herkkyden säätäminen

GAIN →

Autom. Herkkyden säätö
Poissa
Kalastus
Pohjan Seuranta
Nollataso säätö 0
Min
Max

[MENU] : Valitse : Aseta : Peruuta

Valitse tila → Kalastus / Pohjan Seuranta / Poissa → Paina → Herkkyys säädetään automaattisesti.

Näytetään näytön yläreunassa:  
 G: 0 - 100 (Autom. Herkkyden säätö: Poissa)  
 G: AF (Autom. Herkkyden säätö: Kalastus)  
 G: AC (Autom. Herkkyden säätö: Pohjan Seuranta)

Paina → Säädä

Σκοπός αυτού του οδηγού είναι να προσφέρει τις βασικές γνώσεις για τη λειτουργία αυτού του εξοπλισμού. Για περισσότερες λεπτομέρειες, ανατρέξτε στις Οδηγίες Χρήστη.  
Όλες οι εμπορικές επωνυμίες και τα ονόματα προϊόντων είναι εμπορικά σήματα, σήματα κατατεθέντα ή σήματα υπηρεσιών των αντίστοιχων κατόχων τους.

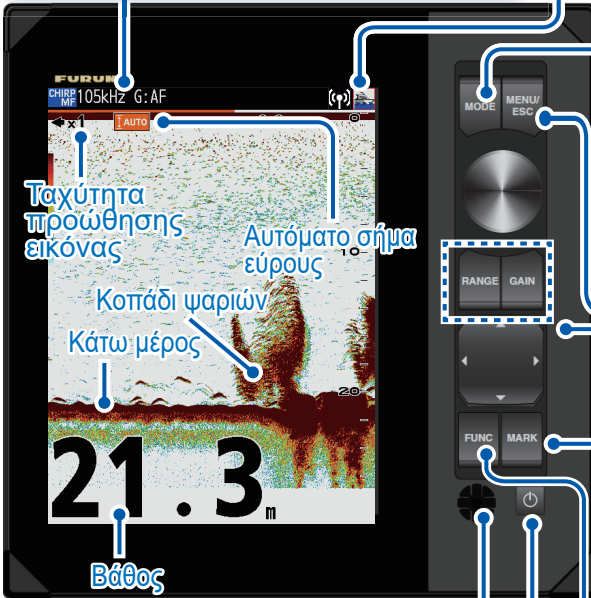
Εικονίδια συναγερμού

- : Συναγερμός ψαριών
- : Συναγερμός ταχύτητας

- : Συναγερμός άφιξης
- : Συναγερμός τάσης (Υψηλή)
- : Συναγερμός τάσης (Χαμηλή)

- : Ασύρματο LAN (Χρησιμοποιήστε τη μονάδα FCV ως σημείο πρόσβασης)
- : Ασύρματο LAN (Χρήση υπάρχοντος σημείου πρόσβασης)

Λειτουργία παρουσίασης οθόνης, συχνότητα, τρόπος/τιμή ευαισθησίας



Πώς να επιλέξετε λειτουργία απεικόνισης

MODE → 

Λειτουργία
Λειτουργία1: CHIRP (H)
Λειτουργία2: CHIRP (L)
Λειτουργία3: CHIRP (L) / CHIRP (H)
Λειτουργία4: BL / CHIRP (H)
Λειτουργία5: BL / CHIRP (L)
Λειτουργία6: NAV4 / CHIRP (H)
Λειτουργία7: NAV2 / CHIRP (L)

 → ΕΠΙΛΕΞΤΕ ΛΕΙΤΟΥΡΓΙΑ

Εμφανίζεται στο επάνω μέρος της οθόνης:  
CHIRP: μορφροτροπείας CHIRP, CW: μορφροτροπείας CW  
HF: Υψηλή συχνότητα. MF: Μέση συχνότητα.  
LF: Χαμηλή συχνότητα.  
BL: Κλειδώμα πυθμένα, BZ: Ζουμ πυθμένα.  
MZ: Marker Zoom

Ανοίγει/κλείνει το μενού

Πώς να καταχωρήσετε ένα σημείο προορισμού

(Απαιτείται σύνδεση πλοήγησης)  
MARK → → MARK → MENU/ESC  
Μετακινήστε τον σταυρό-δείκτη στη θέση που πρόκειται να καταχωρηθεί.

Πώς να επιλέξετε μια εμβέλεια

(Απενεργοποιείται όταν χρησιμοποιείται η λειτουργία διάκρισης στο κάτω μέρος.)

RANGE → 

Κλίμακα
15ft
30ft
60ft
120ft
200ft
400ft
600ft
1000ft

 → ΕΠΙΛΕΞΤΕ ΛΕΙΤΟΥΡΓΙΑ → → ΑΥΤΟΜ → → Η εμβέλεια θα αλλάξει αυτόματα.  
→ ΠΑΤΗΣΤΕ → → ΧΕΙΡΟΚΙΝΗΤΟ → → ΕΠΙΛΕΞΤΕ ΤΟ ΕΥΡΟΣ → ΠΑΤΗΣΤΕ

Πώς να ρυθμίσετε την ευαισθησία

GAIN → 

Αυτόμ ρύθμιση ευαισθησίας
Off
Ψάρεμα
Ταξίδι

 → ΕΠΙΛΕΞΤΕ ΛΕΙΤΟΥΡΓΙΑ → → ΨΑΡΕΜΑ ΤΑΞΙΔΙ → → Η ευαισθησία ρυθμίζεται αυτόματα.  
→ ΠΑΤΗΣΤΕ → → Off → ΠΑΤΗΣΤΕ → → ΡΥΘΜΙΣΤΕ

Εμφανίζεται στο επάνω μέρος της οθόνης:  
G: 0 - 100 (Αυτόμ ρύθμιση ευαισθησίας: Off)  
G: AF (Αυτόμ ρύθμιση ευαισθησίας: Ψάρεμα)  
G: AC (Αυτόμ ρύθμιση ευαισθησίας: Ταξίδι)

Βομβητής (μόνο FCV-800)

Πώς να ρυθμίσετε τη φωτεινότητα/ρύθμιση πάνελ

BRILL → 

Φωτεινότητα/Ρύθμιση Πάνελ
Φωτεινότητα : 9
Ρύθμιση Πάνελ : 5
Λειτουργία : Ημέρα

 → ΛΑΜΠΡΟΤΗΤΑ → → ΡΥΘΜΙΣΤΕ  
→ ΡΥΘΜΙΣΗ ΠΑΝΕΛ → → ΡΥΘΜΙΣΤΕ  
Σύντομο πάτημα (Παρατεταμένο πάτημα: Απενεργοποίηση της συσκευής)

Πώς να χρησιμοποιήσετε το πλήκτρο FUNC

Πώς να ανοίξετε το παράθυρο των καταχωρημένων ρυθμίσεων

FUNC → 

Πρόχωρ. Εικ.
x4
x2
x1
1/2
1/4
1/8
1/16
Διακοπή

 → ΠΑΤΗΣΤΕ → ΠΑΡΑΤΕΤΑΜΕΝΟ ΠΑΤΗΜΑ → ΠΑΤΗΣΤΕ → ΠΑΡΑΤΕΤΑΜΕΝΟ ΠΑΤΗΜΑ → ΠΑΤΗΣΤΕ  
Σύντομο πάτημα → Προεπιλεγμένη κατάσταση → Περιστρέψτε για να επιλέξετε τιμή ρύθμισης → Πατήστε

Πώς να καταχωρήσετε το στοιχείο για άμεση προβολή

FUNC → 

ΠΛΗΚΤ ΛΕΙΤ
Προχωρ. Εικ.
Μετατόπιση
Παραμετρικό
Αντιπαρτικό
Διαγρ Χρώμ
Λευκή Γραμμή
Δείκτης
Λίστα Σημ WPT
Ζώνη Βυθού
Ευρος Μεγέθ
Ευρος BL
ACCU-FISH
Προεπιλ. CHIRP

 → ΠΑΤΗΣΤΕ → ΠΑΤΗΣΤΕ → ΠΑΤΗΣΤΕ  
Πατήστε → Πατήστε → Πατήστε → Πατήστε → Πατήστε  
Πατήστε → Πατήστε → Πατήστε → Πατήστε → Πατήστε  
Πατήστε → Πατήστε → Πατήστε → Πατήστε → Πατήστε  
Πατήστε → Πατήστε → Πατήστε → Πατήστε → Πατήστε

**FURUNO****ECHOSONDA****Polski****Model FCV-600/FCV-800** skrócona instrukcja obsługi

Niniejsza skrócona instrukcja zawiera opis podstawowych funkcji urządzenia. Aby uzyskać bardziej szczegółowe informacje, należy zapoznać się z pełną instrukcją obsługi. Marka i nazwy produktów są znakami firmowymi, zastrzeżonymi znakami handlowymi lub znakami usługowymi ich właścicieli.

**Ikony alarmów**

Alarm ryby



Alarm prędkości



Alarm przybycia



Alarm napięcia (wysokie)



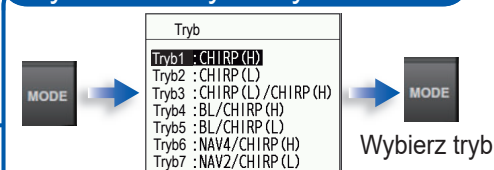
Alarm napięcia (niskie)



Wireless LAN (FCV jako punkt dostępowy)



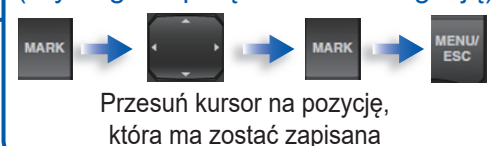
Wireless LAN (Połączenie z punktem dostępowym)

**Tryb wyświetlania, częstotliwość, wzmacnienie, tryb/wartość****Wybieranie trybu wyświetlania**

Wybierz tryb

Wyświetlane w górnej części ekranu:  
 CHIRP: Przetwornik CHIRP, CW: Przetwornik CW  
 HF: Wysoka częstotliwość, MF: Średnia częstotliwość, LF: Niska częstotliwość  
 BL: Blokada dna, BZ: Zoom dna, MZ: Zoom znacznika

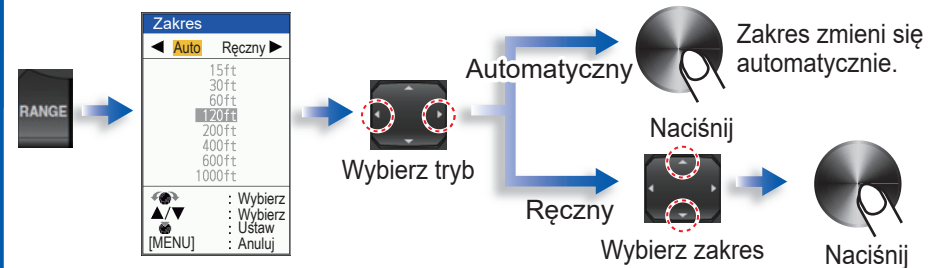
Otwiera/zamyka menu

**Zapisywanie waypointu (Wymagane połączenie z nawigacją)**

Przesuń kursor na pozycję, która ma zostać zapisana

**Wybieranie zakres**

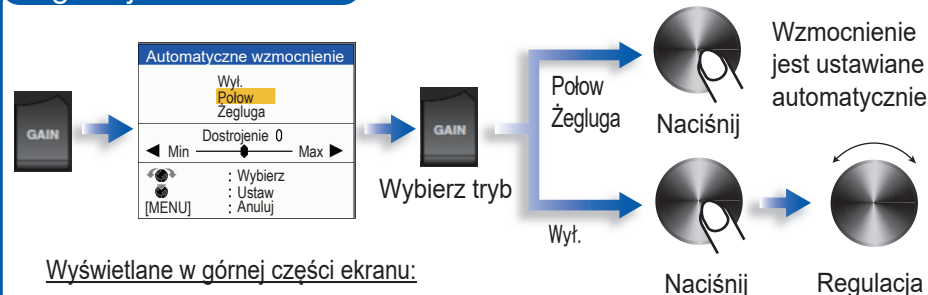
(Niedostępne przypadku zastosowania funkcji dyskryminacji dna.)



Zakres zmienia się automatycznie.

Wybierz zakres

Naciśnij

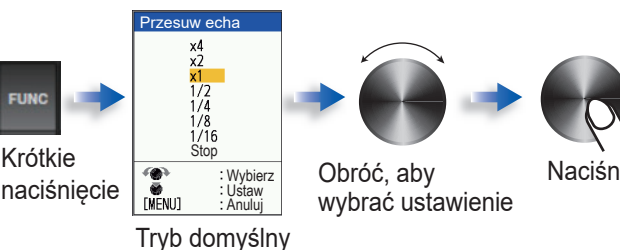
**Regulacja wzmacnienia**

Wzmocnienie jest ustawiane automatycznie.

Regulacja

Wyświetlane w górnej części ekranu:

- G: 0 - 100 (Automatyczne wzmacnienie: Wył.)
- G: AF (Automatyczne wzmacnienie: Połów)
- G: AC (Automatyczne wzmacnienie: Żegluga)

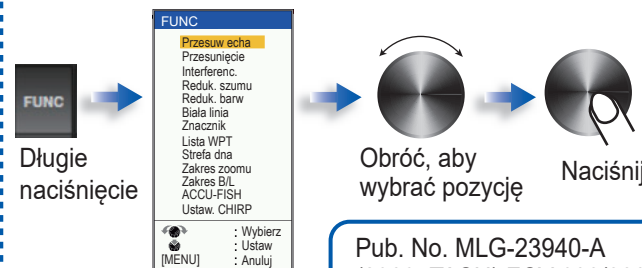
**Zastosowanie przycisku FUNC****Jak otworzyć okno zarejestrowanego ustawienia**

Krótkie naciśnięcie

Obróć, aby wybrać ustawienie

Naciśnij

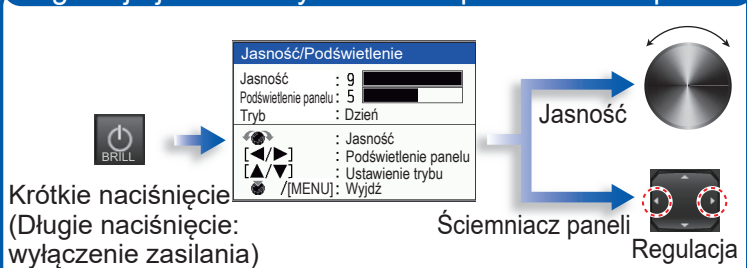
Tryb domyślny

**Wybór funkcji do natychmiastowego wyświetlania**

Długie naciśnięcie

Obróć, aby wybrać pozycję

Naciśnij

**Regulacja jasności wyświetlacza/podświetlenie panelu**

Krótkie naciśnięcie (Długie naciśnięcie: wyłączenie zasilania)

Ściemniacz paneli

Regulacja

Brzęczyk (tylko FCV-800)

Pub. No. MLG-23940-A (2303, TASU) FCV-600/800